

## НОВЫЕ ПУТИ РАЗВИТИЯ ЛОГИЧЕСКОЙ ШКОЛЫ

### 1. ВВЕДЕНИЕ

Приведенные здесь обобщения – не так новы. О них уже рассказывалось в некоторых статьях, опубликованных за последние 40 лет, прежде всего, в журнале “Die Schwalbe”. Однако, как мне известно, об этом не было статей на русском языке, и поэтому их содержание малоизвестно, как мне кажется, авторам восточных стран.

Настоящая небольшая статья не может обстоятельно представить эти идеи, и по этой причине я ограничусь некоторыми характерными примерами.

Как известно, логическая школа занимается теми эффектами задачи, которые определяют почему в решении достигается мат, а в ложных следах (пробных играх, попытках) – нет. Другие пути, как, например, повторение мотивов в вариантах, с точки зрения школы, второстепенны (хотя, конечно, они могут вносить свой вклад в развитие задачи). Мы стремимся, по возможности, к глубоким идеям, которые приводят нападение или защиту к успеху и выражены как можно яснее. Каждый придерживающийся этого принципа композитор является по существу сторонником логической школы, даже если он об этом и не подозревает.

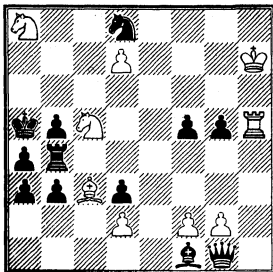
### 2. ИССЛЕДОВАНИЕ КОМПЛЕКСНЫХ ЛОГИЧЕСКИХ ЗАВИСИМОСТЕЙ РАЗЛИЧНЫХ ПЛАНОВ

Разумеется, за прошедшие 100 лет в логической школе многое случилось. Поэтому в простых комбинациях с одним или двумя предварительными планами трудно найти что-то новое. Но даже в этих случаях пытливые композиторы могут создать отличную задачу, если ходы в ней производят яркое впечатление.

В качестве примера приведу №1.

**№1. Г. ЛАТЦЕЛЬ**  
**II приз, “Die Schwalbe”**  
**1953**

(Исправление Г.П.Рэма)



# 8

Главный план 1. ♔f6? ♚h4! (другой защиты нет!).  
Следовательно, 1. ♚h4! gh 2. ♔f6 ♜g4 3. ♔:d8+ ♜b4  
4. ♔a6+ ♜c4 5. ♔b6+ ♜d4 6. ♔f6+ ♜e4 7. ♔c5+ ♜f4  
8. ♔d5# (2... ♚e4 3. ♔:d8+ 4. ♔a6+ 5. ♔b6+ 6. ♔f6+ ♚e5  
7.f3!).

Оригинальность этой задачи (в то время) была основана на выразительной защите 1... ♚h4! Для этой идеи существенно сократить на одно поле дорогу к отступлению черной ладьи, и это обстоятельство является единственной причиной вынудить ход 1...gh (чистота цели – Zweckreinheit). Задача потеряла бы почти все свое обаяние и ценность, если бы предварительный план, например, имел еще одну защиту против ♔f6. Итак, чистота цели абсолютно необходима для этой идеи. Так же важна и чистота цели в ходе 1... ♚h4! В действительности в попытке

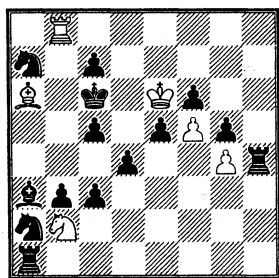
1. ♖f6? черные проводят комбинацию выбора: отступления ♗g4, ♗f4, ♗e4, ♗d4, ♗c4? недостаточны по единственной причине, что черные блокируют удаленное поле для бегства (Fluchtfeld). Здесь важно, что, например, возможность объявить шах не является причиной для черных играть 1... ♗h4.

Оригинальная позиция Латцеля (см. «Альбом ФИДЕ 1945-55», №1109) имеет побочное решение 1. ♖:g5 ♗h4 2. ♗d8+ 3. ♗d3+ 4. ♗d6+ 5. ♗:a4!, и эксперты считают исправление невозможным.

Сейчас даже наличие двух или трех обычных, коротких предварительных планов недостаточно для оригинальности. Некоторые авторы до сих пор следуют моде 1960-1985 гг. достигнуть маленького (чаще всего относительно простого) преимущества с помощью продолжительного маятникового маневра. В этом случае качество задачи определяется элегантностью маневра с тонкими перестроениями и движениями фигур. Мастером такого стиля был И. Крихели. Конечно, всегда труднее найти оригинальные маневры, тем более что самые пытливые авторы многоходовок уже представили большинство хороших маятниковых перестроений. Поэтому развитие шло в следующих направлениях: стремление к комплексной логической структуре, в которой взаимодействие различных планов оказывается сложным и неочевидным.

Вот пример идеи такого вида. Предварительный план не может осуществиться из-за появления слабости в позиции белых, и тогда нужен второй предварительный план (до или после первого) с целью преодолеть эту слабость.

№2. Г. - П. РЭМ  
Приз, "The Problemist"  
1984



♯ 5

Главный план в № 2 1. ♖c4 – 2. ♗d5#, но 1... ♗b4! опровергает этот план. Первый предварительный план состоит в том, чтобы вынудить блокирование черного слона на b4, чтобы черный конь не мог попасть на это поле. Это можно достигнуть путем 1. ♖c4 ♗b4, но этот предварительный план приводит к занятию поля c4, которое нужно белому слону для атаки. Это препятствие можно преодолеть освобождающей жертвой 2. ♗:e5+ fe (второй предварительный план), но возникает новая слабость - линия h6-e6 оказалась вскрытой, и 3. ♖c4 отражается 3... ♗h6+!

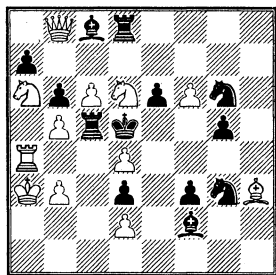
Поэтому нужен третий предварительный план 1. ♗d3! – 2. ♗e4#, который надо провести раньше первого. 1... ♗:g4, теперь 2. ♗c4 (A) 2... ♗b4 3. ♗:e5+ fe, и, наконец, главный план 4. ♖c4 (B) – 5. ♗d5#.

Второй вариант следует той же логике. 1... ♗e1 (третий предварительный план) 2. ♗c4 (B) 2... ♗b4 (второй предварительный план) 3. ♗b5+ ♗:b5 (первый предварительный план) 4. ♗c4 (A) – 5. ♗a5# (главный план).

Реализацию этой логики можно охарактеризовать и формальной (алгебраической) «темой» (обозначенной буквами), но в логической школе алгоритмы носят вторичный интерес. Позже этот буквенный формализм стал популярным у российских авторов, я же развивал его в поисках комплексной структуры. Я не уверен, знали ли российские проблемисты, что они обрабатывали современную логическую тему.

Возник целый ряд логических задач, работающих с батарейным механизмом Зирса или механизмом Рэма.

**№3. В. БРУХ**  
**3. БРЕМЕР, I приз**  
**“Die Schwalbe”, 1994**



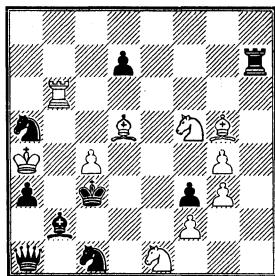
# 7

Предварительный план 1. ♔g4 e5 как раз необходим, чтобы устранить новое препятствие (этот факт углубляется комбинацией выбора). Итак, решение становится ясным - 1. ♔g4 e5 2. ♖b4+ 3. ♗a6+ 4. ♕c7+ 5. ♗e8+ 6. ♗d6+ ♜:d6 7. ♕c7#.

Можно даже систематизировать планы в игре этой задачи. 1) Главный план 1. ♗d6+? ♜:d6 2. ♕c7#; 2) первый предварительный план 1. ♕c7+ 2. ♗e8+; 3) второй предварительный план 1. ♖b4+ 2. ♗a6+; 4) третий предварительный план 1. ♔g4 e5. Однако современная логическая школа не любит основывать логику на невозможных вначале ходах типа 1. ♗d6+?

Другой вариант с красивым ортогонально-диагональным эхо построен с такой же комплексной логикой: 1. ♔g4 ♗e4 2. ♕c7+ 3. ♗a6+ 5. ♗a6 4. ♖b4+ 6. ♗d4+ ♕:d4 7. ♖b4#.

**№4. Ш. АЙЗЕРТ**  
**Г. П. РЭМ, Поч. отзыв**  
**“Schach-Aktiv”, 1992**



# 7

№3 кажется теперь мне самой интересной и новаторской многоходовкой из «Альбома ФИДЕ .1992-94». Поэтому для меня было неожиданно, что один из судей (А. Феоктистов – Прим. ред.) «подарил» ей только три очка. Даже среди многоходовок редко встречается препятствие бегу черного короля на четыре различных поля (№1 Латцеля является другим примером).

Главный план №4 1. ♗d4 (d6) ♗d4 2. ♗f6+ ♗c5 3. ♜b5# не проходит из-за свободного поля d6. Поэтому хочется сыграть 1. ♗f4?! и потом 2. ♗d4 ♗:d4 3. ♗e5+ ♗c5 4. ♜b5#. Кстати, этот предварительный план создает возможность защиты путем 3... ♗:e5, что является довольно парадоксальным. Но это реплика парируется готовым матом 4. ♗:f3# (если мы играем не 2. ♗d6, а ♗d4). На всякий случай ход 1. ♗f4? является существенным промедлением, и многие защиты черных, например, 1... ♗e2 его отража-

ют. Следовательно, решателю хотелось бы сделать  $\Delta f4$  с шахом (второй предварительный план). Пробуем, 1.  $\Delta d6!$   $\Delta d4$  2.  $\Delta c3+$   $\Delta e5$  3.  $\Delta f4+$   $\Delta d4$  (3...  $\Delta f6$  слабо ввиду 4.  $\Delta e8+$  5.  $\Delta d6+$  6.  $\Delta b8\#$ ). Сейчас кажется, что все в порядке - 4.  $\Delta e5+?! \Delta c5$  5.  $\Delta b5\#$ , но ход 1.  $\Delta d6$  допускает новую слабость, и появляется защита 4...  $\Delta :e5!$ , позволяющая бежать королю на f6 (5.  $\Delta :f3+$   $\Delta f6!$ ). Итак, необходим третий предварительный план. Он заключается в том, что король отгоняется назад 4.  $\Delta f5+$   $\Delta c3$ , после чего возможен главный план 5.  $\Delta d4 \Delta :d4$  6.  $\Delta e5+!$  (только теперь) 6...  $\Delta c5$  7.  $\Delta b5\#$ , 6...  $\Delta :e5$  7.  $\Delta :f3\#$ .

Думаю, что до сих пор не было задачи с такой логической структурой. То же самое можно сказать про представленную в ней формально такую тему: черный король бежит на два поля без жертв, а потом движется назад на те же поля, но уже в результате жертв. Задача получила от судей «Альбома» 6,5 очков, и поэтому ее не найти в нем.

### 3. ЛОГИЧЕСКИЕ СОСТАВНЫЕ МАНЕВРЫ ЗАЩИТЫ

Уже на заре развития логической школы авторы знали, что большинство идей атаки можно применять в защитных комбинациях. Однако ранние попытки не были обычно убедительными, потому что отсутствовали теоретические основы. (Единственные хорошие примеры, соответствующие современным требованиям, сочинял Эрих Цеплер. Он многого опередил свое время).

В многоходовке цели обеих сторон различны. Белые хотят дать мат в n ходов (или меньше), а цель черных не допустить мата в n ходов. Разумеется, в решении черные проигрывают. В ложном же следе, который я зову **ФУНДАМЕНТАЛЬНЫЙ ЛОЖНЫЙ СЛЕД**, они могут «выиграть», т.е. достигают своей цели не получить мат в n ходов. Это не удивительно. Ведь и в этюдах цели обеих сторон различаются: в позиции на выигрыш белые борются за победу, черные – за ничью, а в этюде на ничью цель белых – ничья, черных – выигрыш.

В решении задач белые всегда «выигрывают» (достигают своей цели). Очевидно, что в этюде логического стиля принципы логической школы могут использоваться в игре обеих сторон. Например, можно представить себе этюд на ничью с ложным следом, в котором черные пожертвовали фигуру, потом восстанавливают то же самое положение (без этой фигуры) и выигрывают (тема 7 WCST за черных). В решении белые в предварительном плане жертвуют фигуру сами и восстанавливают то же самое положение (без своей фигуры). Потом жертва черных (с восстановлением идейного положения) ведет только к ничьей. Я не обладаю необходимой техникой составления этюдов, и поэтому не составил ни одной композиции в этом жанре.

Нападение черных в многоходовке с целью воспрепятствовать задаче белых (дать мат в n ходов) также является защитой. Принимая во внимание различные цели принципов и тем логической школы можно использовать их без изменения в игре за черных в фундаментальном ложном следе.

Давайте перенесем римскую тему на действия черных. Возникнет римская тема за белых.

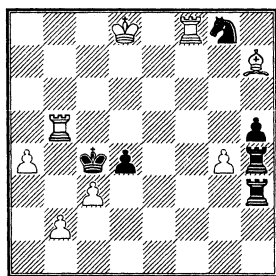
Определение обычной РИМСКОЙ ТЕМЫ ЧЕРНЫХ: 1. Существует тематический ложный след (пробная игра), т.е. нападение БЕЛЫХ (главный план их ком-

бинации), который опровергает ход **а** ЧЕРНОЙ фигуры X («римская фигура»). 2. После защитного маневра черной фигуры X (римский ход черных) она имеет другую защиту **а1**, которая действует как **а**, но приносит дополнительный вредный эффект для черных, после чего проходит главный план (т.е. вынуждается мат в **n** ходов).

Определение РИМСКОЙ ТЕМЫ БЕЛЫХ: В фундаментальном ложном следе (после вступительного хода белых) существует защита (главный план комбинации черных), после которой: 1. БЕЛАЯ ФИГУРА X («римская фигура») имеет решающий ход **A**, своевременно ведущий к мату. 2. После вынужденного атакующего маневра фигурой X (римский ход белых) она имеет другой ход **A1**, который проявляет себя как **A**, но приносит дополнительный вредный эффект для белых, из-за чего главный план черных становится успешным (т.е. недопускает мат в **n** ходов).

Вот сравнительно давний пример.

**№5. А. ФОЛЬКМАН**  
I приз, «Die Schwalbe»  
1974



# 4

Фундаментальный ложный след 1. ♖f7? – 2. ♖c7#. Главный план черных 1...dc (защищает против 2. ♖c7#), но 2. ♖f4# (A). Предварительный план черных заключается в 1... ♗e7! 2. ♖:e7 (римский ход фигуры белых X), и главный план черных 2...dc становится успешным, так как после 3. ♖e4+ (A1) белая ладья перекрывает своего же слона h7.

До сих пор речь не шла о решении. Можно пред- ставить себе стиль со многими фундаментальными ложными следами и с одним решение, которое с ними не связано (и, например, показывает ту же самую тему у белых). Такой стиль пока не развивался. Логическая школа предпочитает случай, если фундаментальный ложный след одновременно является ложным следом (или попыткой) логической

комбинации белых. Итак, необходим предварительный план с целью переиграть стратегию черных. В №5 это предварительный план 1. ♖f2! – 2. b3+ ♗:c3 3. ♖c2# 1... ♖:c3. Продолжая 2. ♖f7 ПРЕОДОЛЕВАЕТСЯ действие черных: после 2... ♗e7 3. ♖:e7 защищает 3...d3 (вместо 2...dc), и перекрытие слона h7 теперь не играет роли – 4. ♖e4# (A1), используя блокирование клетки d3.

Когда хорошая защита (dc) заменяется плохой, то говорят о гамбургской теме (близком родственнике римской темы). Можно коротко сформулировать идею задачи №5: Гамбургская тема черных переигрывает римскую тему белых.

Римская тема белых встречается нередко, и насчитывает более 50 примеров. Но существует много тем в нападении, которые не использовались для преодоления римской темы белых. Конечно, римская тема белых служит только примером переноса темы белых как нападения на защиту черных.

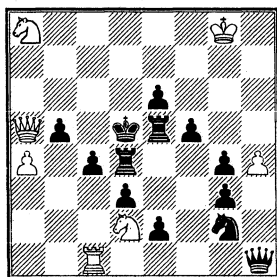
Логическая школа знает четыре различных примера приема переигрывания:

1. ПРЕДОТВРАЩЕНИЕ 2. ПРЕОДОЛЕНИЕ 3. ИНОЕ ИСТОЛКОВАНИЕ 4. ОТМЕНА.

Самое естественное возражение на успешную стратегию черных – просто предотвращать ее. Мы в №1 уже видели такой пример: бристольская тема черных в игре короля предотвращалась 1... ♖h4. После предварительного плана этот сильный ход более невозможен.

Примером более комплексной логики предотвращения является №6.

**№6. Л. ЗАГОРУЙКО**  
**I приз, МК С. Лойда**  
**1961**



# 4

Второй вариант имеет ту же самую логику - 1. ♘c7? ♜f4! 1. ♘b6? ♜e3! (1... ♜e4?) 1. ♘f7! ♜e3 2. ♘b6 ♜5e4 3. ♘c7.

Задача отвечает всем требованиям логической школы: существуют все необходимые ложные следы (попытки) и чистота цели всех предварительных планов и выборов: черных и белых.

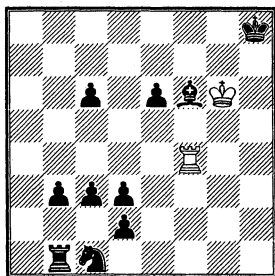
После публикации №6 стала знаменитой. Когда я ее увидел, будучи молодым человеком (я сам участвовал в Мемориале Лойда), то подумал, что ее автор сразу поставил себя в ряд самых лучших и новаторских проблемистов логической школы. К моему удивлению я прочитал в предисловии Якова Владимировича (в книге о Л. Загоруйко, выходящей в ближайшее будущее) слова: « Я никогда не чувствовал большого стремления к логической задаче» (Л.И. Загоруйко). Возможно, он имел ввиду традиционный стиль 30-х годов прошлого века, но логическая школа тем временем развивалась. А я люблю логику игры белых и черных, которую он чисто представил в №6. Другие пусть ценят механизм и тему зигзага, два очень интересных компонента композиции.

Однако не всегда можно предотвращать действия противника. В этом случае хорошая стратегия ПРЕОДОЛЕНИЕ действия, т.е. хотя действия противника останется возможным, оно из-за соответствующих предусмотрительных мероприятий оказывается не таким опасным, как противник имел в виду. Это довольно популярная стратегия в логических задачах, и №5 тому пример.

ИНОЕ ИСТОЛКОВАНИЕ осуществляется, если стратегия черных осуществляется в решении и там опровергается в пробной игре, планирующей нападение белых. После предварительного плана это вызывает новую слабость у черных, которая реализуется новым нападением белых. Такие задачи пока очень редки, и я отказываюсь от примера.

Последний метод – вынудить черных ОТМЕНИТЬ их стратегию, которая предотвращала мат в фундаментальном ложном следе. Конечно, это еще нельзя сделать в нем, надо только в решении предварительным планом сделать это возможным. Вот пример такой стратегии.

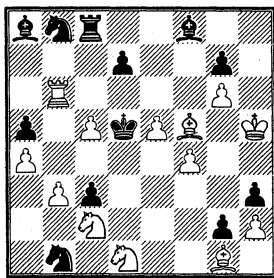
№7. Г. П. РЭМ  
I приз, "Themes-64"  
1976



# 8

готовлена база для ее нейтрализации».

№8. Г.П. РЭМ  
9-е место  
6 WCCT, 1996-2000



# 5

Второй вариант с этой же самой логикой - 1. ♖b4+? 2. ♕e3+ ♜d4? (2... ♜:c5!); следовательно 1. ♜g4! d6 2. ♖b4+ ab 3. ♕e3+ ♜:c5 4. ♖c2+ ♜d5 5. ♖b4#. Это (более глубокое?) понимание темы оказалось представить так сложно, что удалось получить только дважды.

В фундаментальном ложном следе черные вынуждают белую ладью сделать критический ход и потом перекрывают ее. 1. ♖a4? ♖a1! 2. ♖:a1 (мышка ест сыр) 2... ♕a2 (а теперь поймана). Мышка может заставить открыть клетку после 3. ♜f7 ♕c1, но она не может покинуть ее с успехом. 4. ♖a5 (a4)? d1♜! Поэтому предварительный план 1. ♖b4! ♕e5, потом 2. ♖a4 ♖a1 3. ♖:a1 (критический ход) 3... ♕a2 (перекрытие) 4. ♜f7 ♕c1 5. ♖a4 ♕f6 (отмена критического хода) 6. ♜g6.

Наш последний пример из 6 WCCT. Тема была такова: «Контролируемая черными линия (реальная, потенциальная или перспективная) вскрывается без защитного эффекта после того, как соответствующая линейная фигура была нейтрализована или подгото-

Хочу показать, как принципы логической школы могут осветить тему иным светом. Почти все участники при открытии линии использовали ходы, вынужденные шахом. Но защите не надо иметь много остроумия найти открытие линии, если оно все равно вынуждается шахом. Поэтому мне хотелось найти фундаментальные ложные следы, в которых черных не допускают мат, не открывая линию.

Это фундаментальный ложный след 1. ♕:c3+ ♕:c3 2. ♕e3+ ♜d4? 3. ♕d1+ ♜d5 4. ♕:c3#. Черные корректируют защиту 2... ♜:c5! с вскрытием линии c8-c3, и белые не могут дать мат. Предварительный план 1. ♕g4! – 2. ♕d3 – 3. ♜f5, 1... ♕c6 разрушает продолженную защиту черных и после 2. ♕:c3+ мат дается на пятом ходу.

Перевод статьи осуществлен Райнером ШТАУДТЕ (Германия), за что редакция «УП» выражает ему признательность.