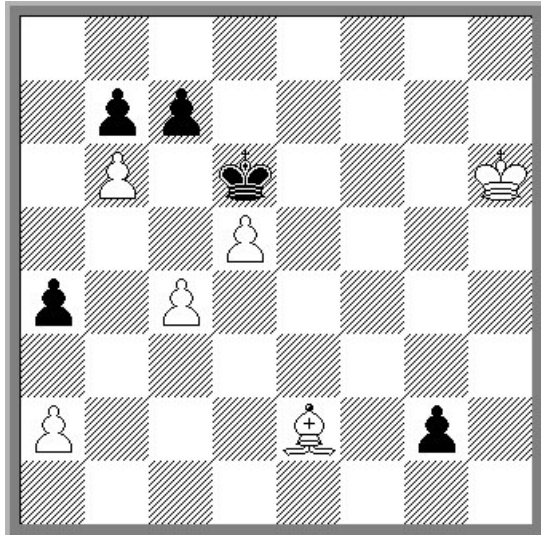


НЕЗНАНИЕ – СИЛА?!

Посмотрим такой этюд:

Andrei Visokosov

1st Prize Afek-64 2016



Draw

6+5

Комментарий судьи конкурса Й. Афека:

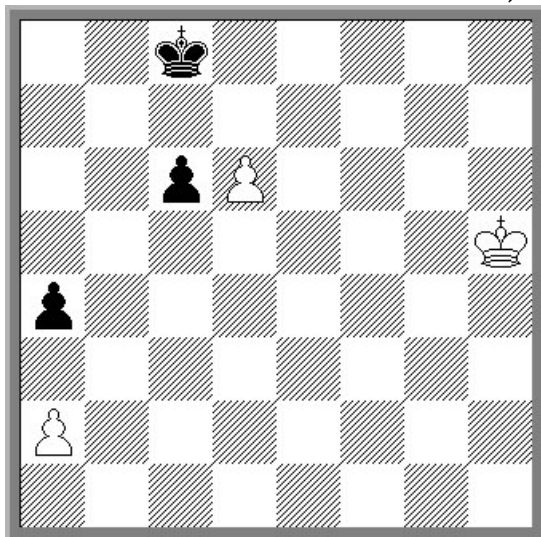
«Following a natural introduction an outstanding logical pawn ending is presented in a most clear-cut fashion. The cool-blooded and far-sighted 6.Kh5!! is the star move in the struggle over the reciprocal zugzwang. A genuine masterpiece of classical and modern standards!

1.c5+ Kpe7 [1...Kpd7 2.c6+ b:c6 (2...Kpc8 3.Cg4+ Kpb8 4.d6) 3.b7 g1Ф 4.b8Ф Фе3+ 5.Kpg6 Фе4+ 6.Kpg5 Фе5+ 7.Kpg6 Ф:e2 8.d:c6+ Кр:c6 9.Фa8+ Kpb5 10.Фb7+] **2.b:c7** [2.c6 g1Ф 3.b:c7 Kpf6] **2...Kpd7 3.d6 g1Ф** The inevitable happened. **4.c6+!** [4.Ch5 Фе3+ 5.Kpg6 Фf4 6.Kph7 Фf5+ 7.Cg6 Ф:c5] **4...b:c6 5.Ca6 Фg8**

6.Kph5!!

[Thematic try: 6.c8Ф+? Ф:c8 7.C:c8+ Кр:c8 8.Kpg5 Kpd7 9.Kpf4 Кр:d6 10.Kpe3! Kpc5!! 11.Kpd3 Kpb5!! 12.Kpc3 c5 13.Kpb2 Kpb4 White got in zugzwang and loses.; 6.Cb7 Фе6+ 7.Kpg7 Фе5+ 8.Kpf7 Фd5+ 9.Kpg7 Фg2+ 10.Kph7 Фh2+ 11.Kpg7 Фb2+ 12.Kpf7 Ф:b7]

6...Фa8 a4-a3 is a bad move for black, as is a2-a3 for white. **7.c8Ф+ Ф:c8 8.C:c8+ Кр:c8**



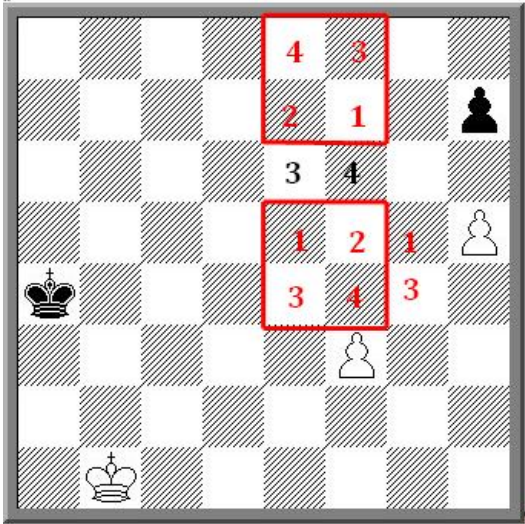
9.Kpg4!! Kpd7 10.Kpf3!! Кр:d6 11.Kpe2!! Kpc5! 12.Kpd1!! Kpb5! 13.Kpc1!! c5 14.Kpb1!! Kpb4 15.Kpb2 It's the same final position as in thematic try, but Black to move. Now Black is in zugzwang and therefore it's a draw.»

А теперь такой этюд:

В книге Ю.Л. Авербаха «Шахматные окончания. Пешечные», 1983, есть глава «Теория систем полей соответствия». В ней, в частности, я пишу:

«...А теперь в позиции 748 сделаем шаг назад пешкой «f».

752. М. Зинар, 1983



Выигрыш

752. Снова обозначения меняются на смежные, получается квадратная система с повернутыми главными зонами, причем линия «d» выбита контригрой.

Неожиданно возникла стройная вторичная система. Цугцванг Kpg4-Kpf6 тоже меняется, и оба ключевых поля теперь в соответствии. На этом дополнительном соответствии и выигрывают белые.

1.Kpc2! Kpb5! 2.Kpd3 Kpc6 3.Kpe4 Kpd6 4.Kpf4 Kpe6 5.Kpg4 Kpf6 6.f4 с выигрышем.»

Конец цитаты.

Приводится только часть главного варианта, т.к. надо было уложиться в заданный объём.

Для непосвящённых объясню: одинаковыми цифрами обозначены положения королей при взаимном цугцванге. Зная такую разметку можно сразу определить результат при любом положении королей. Я выбрал это расположение королей из-за того, что белого короля надо сначала централизовать, затем децентрализовать переводом на g4! После хода 6.f4 возникает позиция Валлеса, 1949. Поля соответствия меняются на смежные, и надо снова централизовать короля: 6... Kpe6 7. Kpg5 Kpf7 8. Kpf5 Kpe7 9. Kpe5 с выигрышем.

И чёрные играют хорошо: они целятся на e8. Если белые решат идти на g4 через e3 и сыграют 3.Kpe3?, то чёрные ответят 3... Kpd7 4. Kpf4 Kpe8, успевая занять поле «4». В решение на 3... Kpd7 последует 4. Kpe5 Kpe7 5. f4 Kpf7 6.Kpd6 Kpf6 7.h6! и т.д.

У меня нет претензий к автору. Андрей Высоков поменял цвет, (естественно, решение и ложный след поменялись местами.) и сделал отличный логический этюд. Ход **6.Kph5!!** безусловно, хорош: белые заранее спокойно готовятся к пешечному эндшпилю, а чёрные, имея временно лишнего ферзя и темп, не в состоянии их наказать за такие вольности! Но после 8-го хода всё давно известно.

Претензии есть к судье Й. Афеку. Как же надо плохо знать пешечный этюд, чтобы предположить, что после 8-го хода возможно нечто новое! И по этому поводу плюхнуться 6 пар восклицательных знаков в главном варианте и ещё 2 пары «восклицаний» в ложном следе! Судя по количеству «очень сильных» ходов, незнание – сила?!