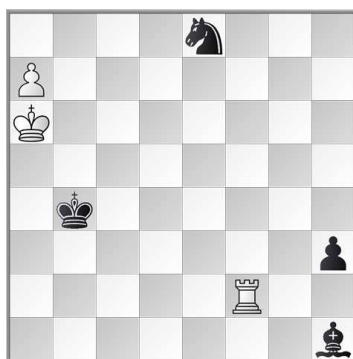


## Приглашение к дискуссии о ложном следе

Я всё-таки хочу чётко понять: чем же отличается **логический ложный след** от **нелогического** (или **тематический ложный след** от **нетематического**)? Неужели только *чистотой цели*? Тогда мне вообще ничего непонятно.

На подробном разборе двух этюдов я попытаюсь изложить свою точку зрения, а Вы уж меня поправьте, если что не так.

### Этюд А



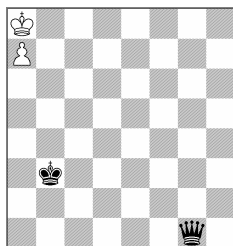
↓=

3+4

**0...♘c7+** **1.♔b6** **♘a8+** **2.♔a6** **♙e4** **3.♖a2!!** (пуанта!). Спасает только этот, совершенно не бросающийся в глаза ход! Позднее будет рассмотрен **ложный след 3...♖f8?** **3...♔b3** **4.♖h2!** **♙g2**. Сейчас имеется **ЛЛС**. Есть главный план, связанный с разменом линейных фигур и последующим взятием белым монархом коня противника на пункте **a8**. Однако после **5.♖xg2? hxc2** **6.♔b7** **g1♔** **7.♔xa8** выясняется, что чёрный король находится в выигрышной зоне. Надо сначала провести подготовительный план, суть которого состоит в том, чтобы сначала оттеснить короля противника в ничейную зону и лишь затем приступить к реализации главного плана. А для этого белый монарх должен совершить глубокий обходной манёвр. **5.♔b5!!** **♔c3** **6.♔c5** **♔d3** **7.♔d6** **♔e3** **8.♔d7** **♔f3** **9.♔c8** **♔g3**. Чёрный король оттеснён в ничейную зону, и теперь осуществление главного плана приводит к цели. **10.♖xg2+** **hxc2** **11.♔b7!** **g1♔** **12.♔xa8 =**.

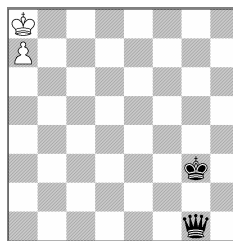
Заметьте, финальные позиции **ЛЛС** этюда **А** (поз. №1) и решения этюда **А** (поз. №2) отличаются между собой лишь положением чёрных королей.

поз. №1



Финальная позиция **ЛЛС** этюда **А** (ход чёрных, ♣)

поз. №2

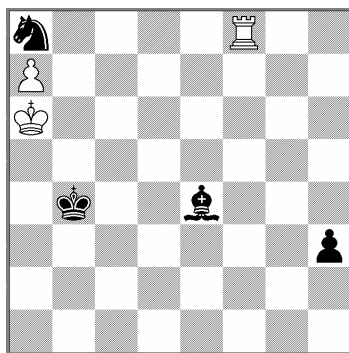


Финальная позиция решения этюда **А** (ход чёрных, =)

Чистота цели **ЛЛС** соблюдена: в поз. №1 чёрные выигрывают только потому, что их монарх находится в выигрышной зоне.

А теперь возвратимся к **ложному следу** **3. ♖f8?** (см. поз. №3 – после сделанного хода).

поз. №3 Этуд в этюде **А**



↓±

3+4

По существу – это **этуд в этюде** со своим **ЛЛС**. Его главный план состоит в продвижении чёрной пешки. Попробуем сделать это сразу: **3...h2? 4. ♖h8 h1♚** (увы, поздно 4...♘c7+ 5. ♕b6 ♘d5+ 6. ♕b7! [но не 6. ♕a6? h1♚, и далее как в реше-

нии – см. ниже] 6...♖f6+ 7.♕b8, и нет вилки 7...♘d7+, поскольку ладья вовремя покинула пункт f8) **5.♖xh1 ♘xh1 пат.** Сначала необходимо провести подготовительный план, заключающийся в переводе скакуна с a8 на d5 во избежание пата. **3...♖c7+! 4.♕b6 ♘d5+ 5.♕a6** (5.♕b7 ♖f6+ 6.♕b8 ♘d7+, вилка – ладья не успела покинуть уязвимое поле f8). С поставленной задачей чёрные справились (конь переведён на d5), и теперь можно проводить главный план: **5...h2 6.♖h8** (6.♖b8+ ♔a3! 7.♖h8 ♖c7+ 8.♕b6 ♘a8+ ♯) **6...h1♗ 7.♖xh1 ♘xh1** (пата нет!) **8.a8♗ ♔c5!**, «запечатывая» в углу новоиспечённого скакуна – выигрыш. Возможно, и «мелковато», но ведь *эту*д получился «даром»!

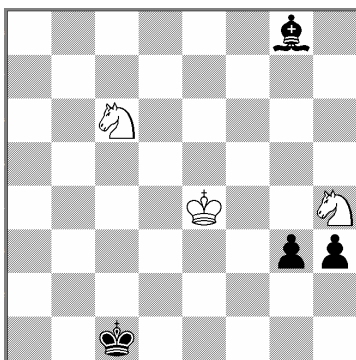
И здесь с чистой цели ЛЛС вроде бы всё в порядке: белые спасаются только с помощью патовой комбинации.

Итак, внутренний ложный след **3...h2?** (в отношении этюда в этюде А (поз. №3) является логическим, но сам ложный след **3.♖f8?** по отношению к изначальному этюду А таковым не является ввиду отсутствия атрибутов логичности (нет ни главного плана, ни подготовительного)!

Нельзя считать ход **3.♖f8?** и тематическим, хотя Перваков, судя по переписке на Вашем блоге (правда, по поводу ложного следа из его 2-го приза на конкурсе «Афек-64»), называет его таковым. Я же ход **3.♖f8?** считаю просто ЛОЖНЫМ следом (ЛС).

А теперь рассмотрим следующий этюд.

### Этюд В

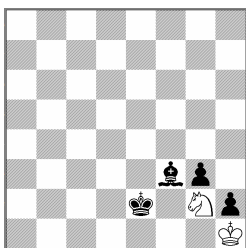


↑=

3+4

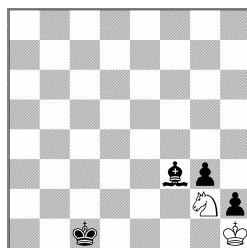
1. ♖d4 ♜c4 2. ♔f3 h2 3. ♔g2 ♜d5+. Каким конём защищаться от шаха? Напрашивается 4. ♖df3? (*ложный след*) с идеей: ♔→h1, ♖→g2, после чего взятие коня ведёт к пату. Итак, проверяем: 4... ♔d1 5. ♔h1 ♜e2 6. ♖g2, и вдруг замечаем, что предвкушаемый пат (6... ♜xf3?) оказывается миражом, поскольку у чёрных есть 6... ♔xf3! ♚. Приходится защищаться другим конём – 4. ♖hf3!. В новой ситуации желанного пата не видно, но что могут предпринять чёрные? Очевидно, для выигрыша чёрный король должен вплотную приблизиться к своему белому оппоненту. Напрямую сделать это не удастся – мешает белая кавалерия. Но есть обходной манёвр с обязательным проходом короля через «туннель» a3 - a4 - a5, затем движение преимущественно по белым полям верхней части доски, наконец, остановка на пункте g4 (h3). 4... ♔b2 5. ♔h1 ♜a8. Необходимая потеря темпа. 6. ♔g2 ♜a3. Неожиданно здесь чёрных поджидает сюрприз: 7. ♖c2+!. После пассивного 7. ♔h1? обход доски чёрным королём состоялся бы! 7... ♔b3. Приходится ретироваться – дальше идти не имеет смысла. И вот теперь проходит патовая эхо-комбинация (симметричная относительно диагонали a8 - h1 по отношению к *ложному следу*) с переменной функций коней: 8. ♖e1 ♜b2 9. ♔h1 ♔c1 10. ♖g2! ♜xf3 пат.

поз. №4



Финальная патовая позиция *ложного следа* этюда В (после ошибочного 6... ♜xf3?)

поз. №5



Финальная патовая позиция решения этюда В

В финальных патовых позициях **ложного следа** (поз. №4) – после ошибочного **6... ♗xf3?** – и решения этюда В (поз. №5) кони на **g2** разные!

Как назвать **ложный след** в этюде **В**? Логическим? Но где главный план и где подготовительный? Их нет, но тогда его можно назвать **тематическим (ТЛС)** – за связь с решением (сравни поз. №4 с поз. №5).

Выводы.

Итак, ложный след может быть трёх видов:

**1) логический ложный след (ЛЛС)** [см. ход **5. ♖xg2?** в этюде А или ход **3... h2?** в этюде этюда А – поз. №3]

Признак **ЛЛС**: имеется главный план и подготовительный.

**2) тематический ложный след (ТЛС).** [см. **4. ♗df3?** в этюде В].

Признак **ТЛС**: органическая связь с решением (а как ещё иначе?); эта связь может принимать самые разнообразные формы.

**3) просто ложный след (ЛС)** [см. **3. ♖f8?** в этюде А].

**Принцип единственности** решения *ложного следа* (любого вида) на него не распространяется. Вместо этого вводится довольно сложное для понимания понятие – **чистота цели**. Её толкование в общем случае весьма затруднительно; легче разбираться с ней в каждом конкретном случае.

Решения **ЛЛС**, **ТЛС**, **ЛС**, в отличие от логических попыток, должны быть относительно масштабными (т. е. примерно сопоставимыми с решением этюда).

И последнее.

При прочих равных условиях наибольший вклад в общее содержание этюда вносят **ЛЛС** и **ТЛС**. Вклад **ЛС** минимален.

**Валерий Власенко**

P.S.

Вообще-то, по большому счёту, я не выделял бы отдельно **ЛЛС**, а посчитал бы его разновидностью **ТЛС**.