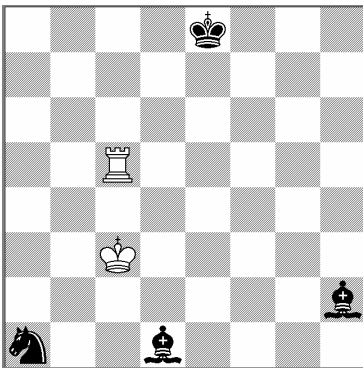


ТАК ЛИ УЖ БЕЗДУШНЫ КОМПЬЮТЕРНЫЕ ЭТЮДЫ?

В сообществе многих этюдистов бытует представление, что у компьютерных этюдов нет «души», а словосочетание «компьютерный этюд» сопряжено у них с негативным оттенком. На приводимых ниже примерах хочу опровергнуть укоренившиеся предрассудки коллег.

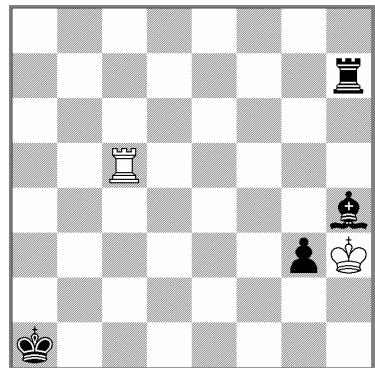
№1
Ю. Акобия



=

2+4

№2
С. Дидух



=

2+4

№1. (Из оригинальной версии я убрал вступительную разменную фазу, не украшающую этюд.)

Аристократ – это уже здорово! 1. ♖a5! 1.g5? b3 zz 1... ♗b3
2. ♖g5! zz 2... ♗c1 3. ♖g8+ ♕e7 4. ♖g7+ ♕f6 5. ♖g2
с разветвлением:

I. 5... ♗f4 6. ♖f2 ♕e5 7. ♖xf4 ♕xf4 8. ♕d2 =;
II. 5... ♗e5+ 6. ♕d2 ♗f3 7. ♖f2 ♗f4+ 8. ♕c3 ♗e2+
9. ♕d3 ♗g1 10. ♖xf3 ♗xf3 11. ♕e4 =.

№2. 1. ♖c2 ♕b1 2. ♖g2 zz 2... ♕c1 3. ♖e2 zz с двумя вариантами:

2

I. 3...♔d1 4.♖e4 ♗g7 5.♔g2 ♕e7 6.♖e3 ♕d6
7.♖d3+ =;

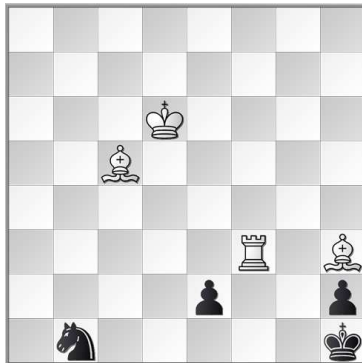
II. 3...♗h6 4.♖e4 ♗g6 5.♔g2 ♕d8 6.♖e3 ♕c7
7.♖c3+ =.

В обеих шестифигурках одинокая ладья успешно сражается с превосходящими силами чёрных. В финале каждой из них борьба завершается двойным эхо-нападением (в параллельных вариантах). Блестяще! Налицо – высокохудожественные произведения! «Компьютером» здесь и «не пахнет», разве что малая форма этюдов указывает на косвенную связь с ним!

А это уже этюд из моей практики.

№ 3

В. Власенко



= (ход чёрных) 4+4

№ 3. 0...♘d2 1.♖f2!!. 1.♕g2+? ♔xg2 2.♖f2+ ♔g3 3.♖xe2 h1♔ 4.♖xd2 ♔h6+ ♖; 1.♖d3? e1♔ 2.♖c7 ♘e4 3.♕b6 ♗f2 4.♕d7 ♔g2 5.♕c6+ ♘e4 6.♖d4 ♔f3 ♖. 1...♘e4+ 2.♔c7!!

♗xf2. 3.♕xf2 z. Всё! Мой вклад в этюд этим (начальным) отрезком решения завершился. Соавтор заключительной части решения – компьютер. 3...e1♔ 4.♕xe1 ♔g1 5.♕a5!!

3

h1 ♔ 6. ♘ b6+! ♔ h2 7. ♘ d7!! ♔ g3 8. ♘ c6! ♔ f1
9. ♔ b7!! =.

На доске крепость (единственная в классе ♔ ♘ ♘ - ♔ ♔).

Создаётся впечатление, что в этюде механически «приклеена» вступительная («человеческая») фаза с заключительной компьютерной фазой. Отнюдь! Ходы **1. ♖f2!!** и **2. ♔c7!!**, выделяющиеся красотой и изысканностью, не имеют отношения к компьютеру, но вносят весомый вклад в общее содержание этюда. Так что и здесь вряд ли можно говорить о компьютерном (в негативном смысле) этюде.

Обратите внимание на позицию после 5-го хода чёрных. На доске (кроме королей) два белых слона и чёрный ферзь. Удивительно то, что сильнейшая чёрная фигура, обладая высочайшей мобильностью, на протяжении 7 последующих ходов (4 – с белой стороны, 3 – с чёрной) почти на пустой доске не смогла помешать белым построить крепость, к тому же единственно возможную! Консолидация белых сил поразительна! Такое нечасто можно увидеть в этюде. Браво моему «соавтору» (компьютеру), блестяще справившемуся с довольно трудной задачей!

Валерий ВЛАСЕНКО