

Основные темы перемены в этюде.

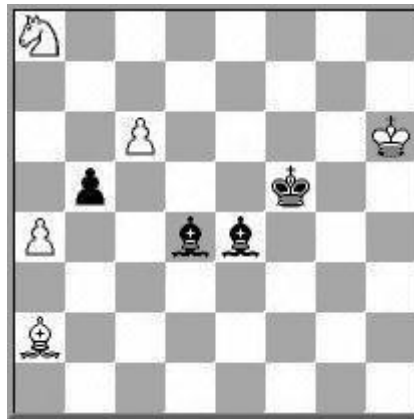
Статья о темах перемены в этюде была опубликована в журнале «Шахматная композиция» (№82, №8 2008; №93 2010). Здесь приводятся краткое описание основных тем перемены и примеры их реализации.

1. Перемена ложного следа (ПЛС)

Тема ПЛС. *Ложное продолжение в одной из двух сходных позиций решения этюда является правильным продолжением во второй позиции и наоборот.*

Тема ПЛС может быть выражена в двух основных формах: в **параллельной**, когда сходные позиции относятся к разным вариантам решения (этюды №1), и в **последовательной**, когда сходные позиции расположены на одной ветке (№2).

№1. Э. Эйлазян
МТ «Г. Каспарян – 100», 2010
II приз



+ 5+4

1.Bb1! Грозит 2.c7. У черных есть две возможности задержать пешку с.

A. 1...Be5 2.Vxe4+ Kxe4

Ложный след: 3.a5? b4! 4.c7 Vxc7! 5.Nxc7 b3 6.a6 b2 7.Nb5 Kd5 8.a7 b1Q 9.Nc3+ Kc6 10.a8Q+ Qb7 =; или 9.a8Q+ Ke5 10.Qb8+ Kf6! 11.Qf8+ Ke6 12.Qe8+ Kf6 ничья.

3.axb5!

а) 3...Kd5 4.Nb6+! Kc5 5.Nd7+ Kxb5 6.Nxe5 и выигрыш.

Но черные могут предварительно увести с темпом слона с уязвимого поля:

б) 3...Vf4+ 4.Kg6! Kd5 5.Kf5! Bg3 6.c7! Vxc7 7.Nxc7+ Kc5 8.Ke5(e6) Kb6 9.Kd6 с выигрышем.

В. 1...Be3+! 2.Kg7! Vf4 3.Vxe4+ Kxe4

В сходной позиции варианта А белые выиграли ходом **3.axb5!** Но здесь он является **ложным следом:** **4.axb5? Kd5 5.c7 Vxc7 6.Nxc7+ Kc5! 7.Kf6 Kb6 8.Ke6 Kxc7** ничья. А к победе ведет тихий ход

4.a5! Перемена ложного следа в вариантах А – В.

4...b4 5.c7 Vxc7 6.Nxc7 b3 7.a6 b2 8.Nb5 Kd5 9.a7 b1Q 10.a8Q+ Kc5

или 10...Ke5 11.Qb8+ Kf5(e6) (поле f6 недоступно!) 12.Nd4+ и 13.Qxb1.

11.Qf8+ Kb6 12.Qd8+ Ka6 13.Qa8+ Kb6 14.Qa7+ Kc6

и белые выигрывают, имея приятный выбор между 15.Qc7+ Kd5 16.Nc3+ и 15.Qa6+ Kc5 16.Qd6+ Kc4 17.Na3+.

№2. Э.Эйлазян
«Шахматная композиция» – 2006
II приз



1.h8N+! Kg8 2.f7+ Kf8! 3.Kg2 Rh3 4.Kxf2 Rh2+!

4...Kg7? 5.Kg2 и белые побеждают (детали в конце решения).

5.Ke1 Rh1+ 6.Kd2 Rh2+ 7.Kd1!

Ложный след: 7.Kd3? Kg7! – позиция взаимного цугцванга №1.

У белых нет полезных ходов, а как они выигрывают при ходе черных – демонстрирует решение. Если на 7.Kd1! черные играют 7...Kg7, то после 8.Ke1 d3 9.Kd1 возникает позиция взаимного цугцванга №2. При ходе белых – ничья:

a) 9.Be1 Rh1 10.Ng6 Kxf7 11.Nh4 Rg1 12.g6+ Ke6 13.Kd2 Rg4 14.Kxd3 Kd7...

b) 9.c5 dc 10.Bg3 Rxf8 11.Be5+ Kxf7 12.Bxf8 Kg6 13.Bf6 c4 14.Kd2 Kf5...

c) 9.Ke1 Re2+ 10.Kf1 Rh2 11.Ke1 Re2+ 12.Kd1 Rh2 13.Kc1 Rc2+ 14.Kd1 Rh2...

– везде позиционная ничья.

При своем ходе черные проигрывают: 9...Rh1+ 10.Kd2 Rh3 11.Kc3 Kf8 12.g6 Rxf4 13.g7+ Kxg7 14.f8Q+ Kxf8 15.Ng6+ Ke8 16.Nxf4 +-.

7...Rh1+ 8.Kc2 Rh2+ 9.Kb3

Черные в цугцванге. 9...Rh3+ 10.Kb4 Kg7 11.Bf2+-, или 10...Rh2 11.Bg3+-;

9...Rh1 10.g6 Rxf4 11.g7+ Kxg7 12.f8Q+ Kxf8 13.Ng6+ Kf7 14.Nxf4 ...+-.

9... Kg7 10.Ka3 Rh3+ 11.Kb2 Rh1 12.Kc2 Rh2+ 13.Kd3! Цугцванг №1.

Ложный след: 13.Kd1? d3! – позиция взаимного цугцванга №2 в пользу черных. **Перемена ложного следа** в последовательной форме.

13...Rh3+ 14.Ke2 Rh2+ 15.Ke1 Rh1+ 16.Kf2 Rh3 17. Kg2

Эта позиция могла случиться раньше (см. примечание к 4-му ходу черных).

17...d3 18.Kxf3 d2 19.g6 d1Q 20.Bf6+ Kf8 21.g7#. Правильный мат.

2. Перемена решения (ПР)

Тема ПР. *Правильное продолжение в одной из двух сходных позиций решения этюда является ложным следом в другой позиции.*

Эквивалентная формулировка: *Контригра черных против первоначального плана белых приводит к перемене решения, при этом первоначальный план становится ложным следом.*

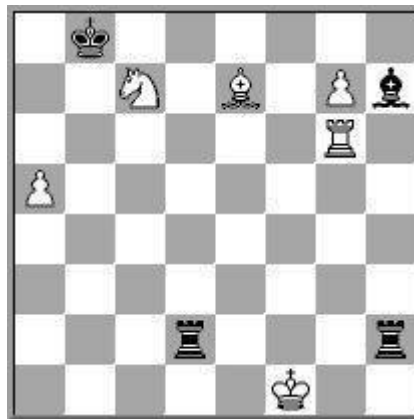
Как видно из определения, в отличие от этюдов на тему перемены ложного следа здесь фигурирует лишь один тематический ложный след.

3. Перемена опровержения (ПО)

Тема ПО. Действительное опровержение ложного следа в одной из двух сходных позиций является ложным опровержением во второй позиции того же либо другого ложного следа и наоборот.

Совершенно очевидно, что тема ПО может быть выражена как в **последовательной** форме, так и в **параллельной**.

№4. Э.Эйлазян
«ВОЛШЗЭ – 80», 2006
I приз



= 6+4

1.Kg1!

Первый тематический ложный след: 1.Na6+? в расчете на 1...Kb7 (?) 2.Nc5+ Kc7 3.Bd6+! Rxd6 4.Na6+ Kc6 5.g8Q! Vxg8 6.Nb4+... позиционная ничья.

Опровержение: 1...Ka7! 2.Bc5+ Kb7 3.Rb6+ Kc8 4.Rc6+ Kd7 5.Nb8+ Ke8 6.Rc8+ Kf7 7.Rf8+ Kxg7 8.Rf2 Rh1+ 9.Kg2 Be4+ 10.Kg3 Rd3+ 11.Kf4 Ba8! 12.Bb6 Kg6! с выигрышем, например, 13.Kg4 Bd5 14.Rb2 Bf3+ 15.Kg3 Be4+ 16.Kg4 Bf5+ 17.Kf4 Rh4+ 18.Ke5 Re4#.

1...Rhe2.

Второй тематический ложный след: 2.Na6+? в расчете на 2...Ka7(?) 3.Bc5+ Kb7 4.Bf2! Rxf2 5.Nc5+ Ka7 6.Ne4! Vxg6 7.Nxd2! =.

Опровержение: 2...Kb7! 3.Nc5+ Kc7 4.Bd6+ Rxd6 5.Na6+ Kc6 6.Nb8+ (6.g8Q? Rxc6+!; 6.Nb4+ Kd7!) Kd5 7.g8Q+! Vxg8 8.Rxc8 Rb2 9.a6 Ke4 10.Re8+ Kf4 11.Rf8+ Kg3 12.Rg8+ Kh4 13.Rg2 Rxb8 -+.

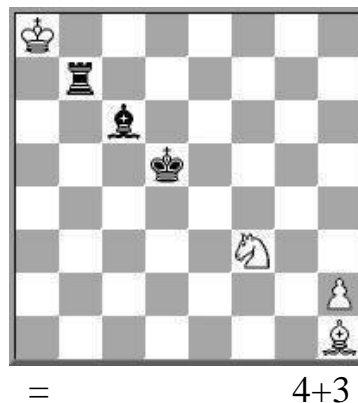
Таким образом, второй тематический ложный след, начинающийся ходом 2.Na6+? опровергается ходом 2...Kb7!, в то время как первый (1.Na6+?...) опровергался ходом 1...Ka7! Здесь в последовательной форме реализована тема: **перемена опровержений ложных следов.**

2.g8Q+! Vxg8 3.Na6+ Kb7

Продолжение 3...Ka7 также ведет к ничьей: 4.Bc5+ Kb7 5.Rb6+ Kc8 6.Rb8+! Kd7 7.Rb7+ Kc6 8.Rb6+ Kd5 9.Rd6+ Ke4 10.Rxd2 Rxd2 11.Nc7 Bc4 12.a6 Kf3 13.a7 Kg3 14.Kh1 Rd1+ 15.Bg1 Ra1 16.a8Q Rxa8 17.Bf2+ =.

4.Nc5+ Kc7 5.Bd6+ Rxd6 6.Na6+ Kc6 7.Nb4+! Kd7 8.Rg7+ Ke6 9.Rg6+ Ke5 (9...Ke7 10.Nc6+ ...) 10.Nc6+ Kd5 11.Nb4+ Kc5 12.Na6+ Kc6 13.Nb4+ Kc7 14.Na6+ Kd7 15.Nb8+ Ke7 16.Nc6+ ... позиционная ничья.

№5 Э.Эйлазян
«Шахматная композиция» – 2008
Спец. приз



Ложный след №1: 1.Ng5+? Kd6! (но не 1...Kc5? 2.Ne6+ Kd6 3.Вхс6 Кхс6 4.Nd8+ => 2.Вхс6 Кхс6 —+.

Ложный след №2: 1.Nd2+? Kc5! (но не 1...Kd6? 2.Nc4+ Kc5 3.Вхс6 Кхс6 4.Na5+ => 2.Вхс6 Кхс6 —+.

Два симметричных ложных следа связаны **переменной опровержения** в параллельной форме.

Симметричный **тематический ложный след:** 1.Nd4+? Kxd4 2.Вхс6 Rc7 3.Ва4 Кс5 4.Кb8 Kb6 5.h4 в надежде на 5...Rc4(?) 6.Be8 Re4 7.Bg6 Rg4 8.h5 с ничьей, но решает другой ход ладьи 5...Ra7! 6.Be8 Re7 7.Bg6 Rg7! 8.Be8 Rg8 —+.

А правильно только

1.Ne5+! Кхе5 2.Вхс6 Rb6 3.Bb7! Kd6 4.Kb8 Kd7 5.h4!

– позиция *взаимного цугцванга!* При ходе белых – проигрыш:

6.h5 Kd8! 7.Ka7 Kc7! 8.Be4 Rb4! 9.Bc2 Rb2... —+.

5...Kd8 6.h5 Kd7 7.h6 Rxb6 8.Bc8+ Кс6 9.Bg4! Rf6 10.Bd1! Rf4 11.Ka7... =.

4. Перемена угрозы (ПУ)

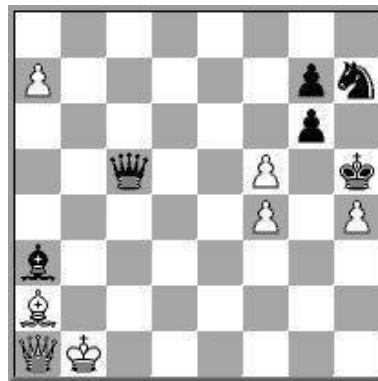
Тема ПУ. В одной из двух сходных позиций решения этюда реализуется прямая угроза, но отражается альтернативная, а во второй – наоборот, отражается прямая угроза, но реализуется альтернативная.

Тема ПУ может проводиться как в игре белых, так и в игре черных. Вот простейший сценарий реализации темы в игре белых. В первом варианте двухвариантного этюда проходит главная угроза белых, но не проходит альтернативная. При попытке черных защититься от главной угрозы возникает второй вариант, в котором белые проводят логический маневр и создают неотразимую альтернативную угрозу.

В ложном следе события могут развиваться по тому же сценарию, но с темой ПУ в игре черных. Более того, эту тему можно реализовать в игре черных и в действительном решении. Для этого необходимо предоставить белым возможность каким-либо способом компенсировать последствия реализации угрозы черных.

Так, в приводимом ниже этюде №6 черные в действительном решении реализуют свои угрозы – выигрыш ферзя и выигрыш слона, но белых спасает феникс-эффект и эффект последней пешки.

№6. Э.Эйлазян
МК Р. Хатямова
II – III приз



= 7+6

1.Vg8! Qg1+ 2.Ka2 Qxa7 3.Vxh7 Qa4!

Белые защитились от матовых угроз и даже отыграли фигуру. Но последний ход черных создал им новые проблемы. Главная угроза – выигрыш ферзя. При попытке защититься ходом 4.Vg8? проходит вторая угроза – выигрыш слона!

Естественный и сильный с виду ход 4.Vxg6+!? – **тематический ложный след!** После 4...Kh6! 5.h5 возникает **первая сходная позиция**, где черные могут сразу реализовать **главную угрозу** – выигрыш ферзя: 5...Vc5+! 6.Kb1 Qd1+ 7.Ka2 Qc2+ 8.Qb2 Qa4+ 9.Kb1 Vd4! 10.Qd2 Qb3+ 11.Kc1 Ve3 с победой.

Заметим, что в первой сходной позиции черные могли создать **альтернативную (симметричную) угрозу** путем трансформации батареи 5...Vc1+ 6.Kb1 Qd1, но эта угроза не достигала цели. В распоряжении белых имеется единственная, но достаточная защита – 7.f6!, и слон подхватывает поле c2!

Здесь важно отметить, что возможность создания альтернативной угрозы – необходимое условие реализации темы!

И другие попытки защиты (вместо 5.h5) не спасают белых. Если они играют 5.Vf7 (поле b3!), то проходит **вторая угроза** черных – выигрыш слона: 5...Ve7+ 6.Kb1 Qb5+ 7.Ka2 Qa5+ 8.Kb1 Qxf5+ 9.Kc1 Qxf4+ 10.Kc2 Qxf7 с победой.

А если 5.Ve8 Qxe8 6.Kxa3, рассчитывая отбиться в ферзевом эндшпиле, имея две лишние пешки, то черные осуществляют выгодный размен 6...Qa8+! 7.Kb2 Qxa1+ 8.Kxa1 Kh5 9.Kb2 Kxh4 10.Kc3 Kg4(g3) 11.Kd3 Kxf4 12.Kd4 Kxf5 и выигрывают.

4.fxg!

Парируя главную угрозу. После 4...Vc5+ 5.Kb1 Qd1+ 6.Ka2 Qc2+ 7.Qb2 Qa4+ 8.Kb1 Vd4 белых спасает шах 9.Qe2+.

4...Kh6! 5.f5!

Вновь создавая возможность защиты темповым шахом – но теперь с поля d2!

На доске возникла **вторая сходная позиция**. Прямая реализация главной угрозы невозможна. Поэтому черные проводят **логический маневр** – трансформацию батареи. При этом происходит симметричная **перемена угрозы**.

5...Vc1+! 6.Kb1 Qd1

Черные взяли под контроль поле d2 и создали альтернативную (симметричную) угрозу выигрыша ферзя.

И здесь попытка защиты ходом 7. Bg8? приведет к реализации второй угрозы – выигрышу слона 7... Vf4+ 8. Ka2 Qa4+ 9. Kb1 Qe4+ 10. Ka2 Qa8+ 11. Kb1 Qxg8 –+. Потеря ферзя неизбежна. Белые находят новый ресурс защиты – феникс-эффект! **7.f6!**

Далее разветвление.

A. 7...Ve3+ попытка выиграть ферзя.

8. Ka2 Qa4+ 9. Kb1 Qb3+ 10. Qb2 Qd1+ 11. Ka2 Bd4 12.f7 (fg) Vxb2

Ферзь погиб (**черные реализовали свою главную угрозу!**),

13.f8Q – и тут же возродился! Феникс. Ничья.

Но черные могут устранить и эту, уже третью, защиту.

B. 7...gxf! 8.Bg8!

В ответ белые находят еще один ресурс защиты – эффект последней пешки!

Да, теперь черные могут забрать слона:

V1. 8...Bd2+ 9. Ka2 Qa4+ 10. Kb1 Qe4+ 11. Ka2 Qa8+ 12. Kb1 Qxg8,

и вторая угроза черных реализуется(!), но при этом теряется последняя пешка 13.Qxf6 Qb3+ 14.Qb2 с ничьей.

Остается последняя попытка игры на выигрыш

V2. 8...Kxg6! 9.h5+!

Обходя ловушку 9. Vb3? Qxb3+ 10. Kxc1 Qe3+ 11. Kc2 Qe2+ 12. Kb3 Qd3+ 13. Kb4 Qe4+ 14. Kb3 Qxh4... и у черных выигранный ферзевый эндшпиль.

9...Kg7 10.Vb3! Qxb3+ 11.Kxc1 Qe3+ 12.Kc2 Qe2+ 13.Kb3 Qxh5 14.Qd4!

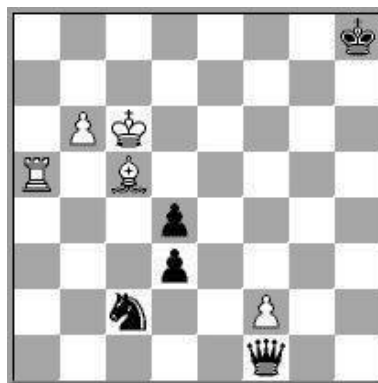
А этот эндшпиль ничейный.

5. Перемена мотивировки логического маневра (ПМЛМ)

Тема ПМЛМ. В двух (или более) сходных позициях один и тот же логический маневр проводится с целью устранения различных препятствий, т.е. с различными мотивировками.

В зависимости от взаимного расположения сходных позиций на ветках решения тема ПМЛМ может быть реализована как в параллельной форме, так и в последовательной. В приводимом ниже примере №7 тема ПМЛМ осуществляется в игре черных в параллельной форме – в ложном следе и в действительном решении.

№7. Э.Эйлазян
МК «В. Брону – 100»
I приз



=

5+5

1.b7 Qg2+

Главный план черных: отдать ферзя за пешку **b** и провести пешку **d**.

Тематический ложный след: 2.Kb6? в расчете на 2...Qxb7+(?) 3.Kxb7 d2 4.Vxd4+ Kh7 5.Rh5+ Kg6 6.Rh1 Ne1 7.Rg1+ Kf5 8.Vc3! d1Q 9.Vxe1 Qa4 10.Kb6! и белые построили крепость.

Опровержение. Черные проводят **предварительный план** (логический маневр с эффектом предвидения на 12 ходов!), цель которого – перевод белого короля на b8, а **мотивировка** – разрушение крепости. Этот логический маневр проводится единственным способом! 2...Qg6+! 3.Kc7 Qf7+ 4.Kb6 Qe6+ 5.Ka7 Qe8 6.b8Q Qxb8+ 7.Kxb8, а теперь главный план 7...d2 8.Vxd4+ Kh7 9.Ra7+ Kg6 10.Rg7+ Kf5 11.Rg1 (11.Rf7+? Ke6! и нет 12.Rf1?? – перекрыта вертикаль f!) 11...Ne1 12.Vc3 d1Q 13.Vxe1 и смещение короля на b8 приносит черным победу! 13...Qd7! 14.Ка8 Qc7 – цугцванг, приводящий к разрушению крепости, и доминация – белые фигуры становятся легкой добычей ферзя!

Поэтому белые принимают превентивные меры и проводят **предварительный контрплан** – сброс пешки f2 с целью вскрытия линии **f** (логический маневр с эффектом предвидения на 14 ходов!).

2.f3!! Qxf3+ 3.Kb6

Теперь, когда нет пешки f2, и белым уже не построить крепость, почему бы черным не взять на b7?

а) 3...Qxb7+ 4.Kxb7 d2 5.Vxd4+ Kh7 6.Rh5+ Kg6 7.Rh1 Ne1 8.Rh6+! Kf7 9.Rh7+ Ke6 10.Rh6+ Kf5 11.Rf6+ Ke4 12.Vc3! d1Q 13.Vxe1 Qd7+ 14.Ка6! Qd3+ 15.Ка7! (15.Kb7? Ke5! 16.Rb6 Qe4+; 16.Rc6 Qb1+)

15...Qd7+ 16.Ка6 и белых спасает другая позиционная ничья!

Если бы король белых находился на b8, то был бы возможен шах 13...Qd8+ с выигрышем ладьи. Поэтому черные проводят второй предварительный план (логический маневр) с той же целью и тем же способом, что и первый, но с новой мотивировкой - **перемена мотивировки логического маневра.**

б) 3...Qf6+! 4.Ка7! Qf7 5.Kb6 Qe6+ 6.Ка7 Qe8 7.b8Q Qxb8+ 8.Kxb8

Промежуточная цель достигнута, а теперь – главный план:

8...d2 9.Vxd4+ Kh7.

Здесь продолжение 10.Rh5+? (в надежде на позиционную ничью варианта (а) – **тематический ложный след:** 10...Kg6 11.Rh1 Ne1 12.Rh6+ Kf5 13.Rf6+ Ke4 14.Vc3 d1Q 15.Vxe1 Qd8+! выигрывая ладью, как и планировали черные.

Но смещение короля на b8 создает возможность **перемены решения!**

10.Ra7+! (открыта 7-я горизонталь!)

10...Kg6 11.Rg7+ Kf5 12.Rf7+ Ke6 13.Rf1! (открыта вертикаль f!)

13...Ne1 14.Vc3(f2) d1Q 15.Rxe1+ ничья.

Примерно четверть века назад началась систематическая разработка логических идей в этюде. И надо отметить, – в этом направлении достигнуты значительные успехи как в плане накопления весьма ценного опыта по разработке технологии этюда, так и в плане создания значительного числа высокохудожественных произведений. На современном этапе развития этюдной композиции темы перемены являются естественным обобщением и углублением логического направления.

Любая из тем перемены в своей основе синтетична и уже поэтому несет в себе определенный эстетический заряд, оказывающий эмоциональное воздействие на ценителя. Мотивы перемены придают этюду особую глубину и полифоничность звучания. Но один лишь факт реализации темы, какой бы трудной в техническом отношении она ни была, не может служить залогом высокого качества произведения. Художественная ценность этюда на тему перемены, как и любого этюда, определяется четкостью и выразительностью реализации замысла, гармоничностью сочетания главной темы с другими темами и идеями. При этом нельзя забывать о том, что красота шахматного этюда заключается не только в эффектных ходах, картинных финальных позициях и ярких комбинациях с браваурными жертвами. Глубина замысла, оригинальность мотивировок ходов, стратегическая насыщенность и тонкая игра сторон имеют в шахматном искусстве не меньшую эстетическую ценность, а при оценке этюдов с переменной эти факторы необходимо учитывать в первую очередь.

Разнообразные возможности синтеза тем перемены, определяющих в основном логическую структуру и форму произведения, с традиционными классическими темами, такими как мат, пат, доминация, взаимный цугцванг, систематическое движение, позиционная ничья, определяющими его конкретное шахматное содержание, открывают новые перспективы в развитии художественного шахматного этюда.

Эдуард Эйлазян