

Дополнение

к статье «Приглашение к дискуссии о ложном следе»

В постскриптуме упомянутой в заголовке статьи я выступил за то, чтобы **ЛЛС** называть разновидностью **ТЛС**. Это обусловлено отнюдь ни прихотью или капризом с моей стороны. Всё многообразие ложных следов и их конструктивных особенностей трудно поддаётся размежеванию на категории: (*тематический, логический, идейный* или бог его знает, какой ещё). Намного проще, если есть одно обозначение – **тематический ложный след**. А уже в каждом конкретном случае пусть каждый для себя придаёт ему нужную окраску.

Термины – *главный план* и *подготовительный* – переключали в этудную композицию из терминов *логической* многоходовки позапрошлого столетия. Если придерживаться только этого тезиса, то всё, кажется, было бы нормально. Но современный *логический этюд*, как я понял, – это не только тот, в котором есть **главный план** и **подготовительный**. К логическим этюдам многие этюдисты приписывают и этюды «с манёвром в форме выбора».

В статье С. Дидуха «**Основные термины логической школы**» находим:

Логическая идея – состоит из ошибочного варианта (ЛЛС) и решения (логический манёвр), в которых возникают позиции с **маленьким отличием**.

И чуть далее:

Маленькое отличие (= дифферент) – **единственное** отличие между *ключевыми позициями* ложного следа и решения, меняющие их оценку. Выражается в ином положении фигуры, её отсутствии / присутствии или замене одной фигуры другой.

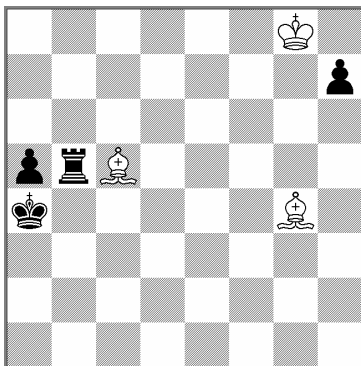
Большое маленькое отличие – состоит в точном смещении группы фигур по вертикали, горизонтали, диагонали или путём разворота под разными углами.

Я не случайно выделил слова: «**маленьким отличием**» и «**единственное**».

Вернёмся к этюду В из предыдущей статьи. Сергей Дидух назвал ложный след **4. df3?** логическим, поскольку ключевые позиции ложного следа и решения отличаются

единственным «**маленьким отличием**». А как быть, если таких отличий несколько? Влияет ли это обстоятельство на статус этюда (быть ему *логическим* или нет)?

Этюд С



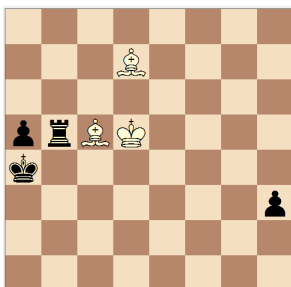
↑±

3+4

Начнём с симметричного **ложного следа**: **1. ♖d7? h5** **2. ♜f7 h4** **3. ♞e6 h3** **4. ♞d5**, и теперь не **4...h2?** **5. ♜c4 h1♚** **6. ♞xb5 #**, а **4...♞b3!** ♞ (после **5. ♞xb5 h2** задержать пешку не удаётся). К цели ведёт **1. ♞d1+!** **♞b3** **2. ♞d6!**, защищаясь от угрозы **2...♞b5** и заодно беря под контроль важный пункт **h2**. **2...h5** **3. ♞f7 h4** **4. ♞e6 h3** **5. ♞d5 h2**. Аналогичное (по отношению к **ложному следу**) **5...♞b5** на этот раз уже не помогает чёрным: **6. ♞xb3 h2** **7. ♞xh2 ±**. **6. ♞c4 h1♚** **7. ♞xb3 #**.

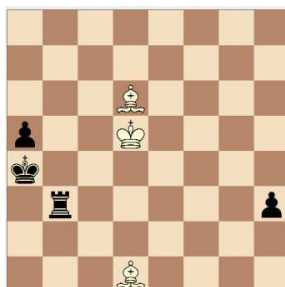
Перед нами *ключевые позиции* (№6, №7):

поз. №6



Позиция после 4-го хода белых (**ложный след**)

поз. №7



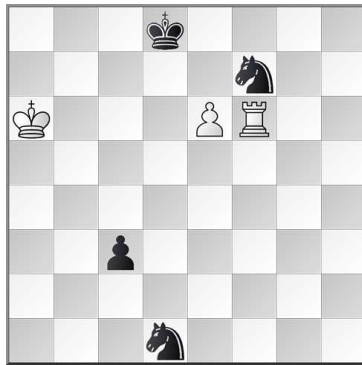
Позиция после 5-го хода белых (**решение**)

Очевидно, ключевые позиции разнятся не одним *маленьким отличием* (невооружённым глазом видно, таких *маленьких отличий* – множество). Отрицательный ответ получим и в отношении *большого маленького отличия*, поскольку нет *точного смещения группы фигур по вертикали, горизонтали, диагонали или путём разворота под разными углами*.

Так всё же: этюд С – логический или тематический?

А вот в этюде D возникает вообще неординарная ситуация.

Этюд D



↓=

3+4

0...♘d6 1.♖f8+ ♔e7 2.♖a8!!. Эффектный ход (за-сада)! 2...c2 3.♖a7 ♔d8 4.e7+ ♔c8 5.♖a8+ ♔c7 6.♖a7+, и разветвление:

I. 6...♔c6 7.♖a8 c1♔ 8.♖c8+!. 8.e8♔+? ♜xe8
9.♖c8+ ♜c7+ ♢. 8...♘xc8 9.e8♔+ = (вечный шах);

I*. 6...♔b8 7.♖b7+ ♔c8 8.♖b5!. Здесь игра снова расщепляется:

II. 8...c1♔ 9.♖c5+!. 9.e8♔+? ♜xe8 10.♖c5+ ♜c7+! ♢.
9...♔xc5 10.e8♔+ ♜xe8 ∇ (пат);

II*. 8...c1♔ 9.♖d5, наконец, последнее раздвоение позиции:

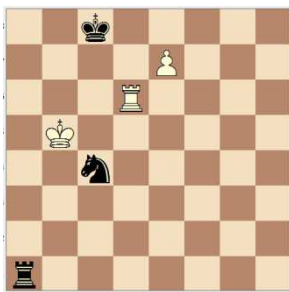
III. 9...♖a1+ 10.♖a5!. Но не **10.♙b6?** (*ложный след*)
10...♗e3 11.♖xd6 ♗c4+ 12.♙b5 ♗xd6 ♚. **10...♖c1**
11.♖d5 = (*позиционная ничья*);

IV. 9...♖c6+ 10.♙a5 ♗e3 11.♖xd6 ♗c4+ 12.♙b5
♗xd6+ 13.♙xc6 = (*истощение сил сторон*).

Ключевая позиция ложного следа возникает в варианте **III**, а ключевая позиция решения – в варианте **IV**.

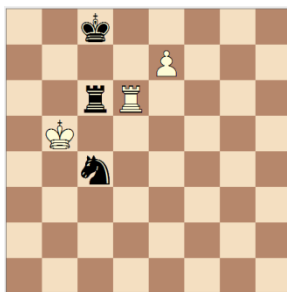
Ключевые позиции (№8, №9):

поз. №8



Позиция после 12-го хода
 белых (**ложный след**),
 вариант **III**

поз. №9



Позиция после 12-го хода
 белых (**решение**),
 вариант **IV**

Как быть в этом случае? Можно ли считать эту **D** логическим?

Валерий ВЛАСЕНКО