

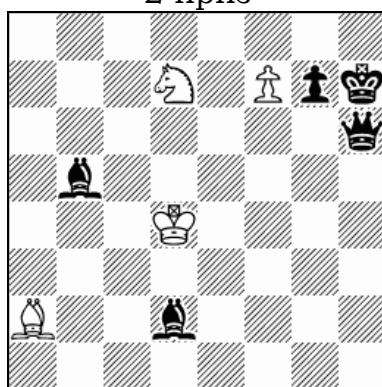
# ПАТ В МЕХАНИЗМАХ ПОЗИЦИОННОЙ НИЧЬЕЙ

Для того чтобы понять причины повторения ходов в финале этюдов на позиционную ничью, часто приходится рассматривать возникающие позиции очень внимательно, как под микроскопом. В данной статье собраны этюды, в ничейных механизмах которых присутствует идея пата. Они разобраны до запчастей, чтобы понятнее была их структура и мои предложения, связанные с их классификацией.

## №1 Ф.Прокоп

Конкурс Всесоюзной шахматной секции 1925

2 приз



Ничья

**1.Sf8+ Kh8 2.Sg6+ Qxg6 3.f8Q+ Kh7 4.Bb1! Bc3+**

4...Qxb1 5.Qf5+ Qxf5 пат.

**5.Ke3! Bd4+**

5...Qxb1 6.Qf5+ Qxf5 пат.

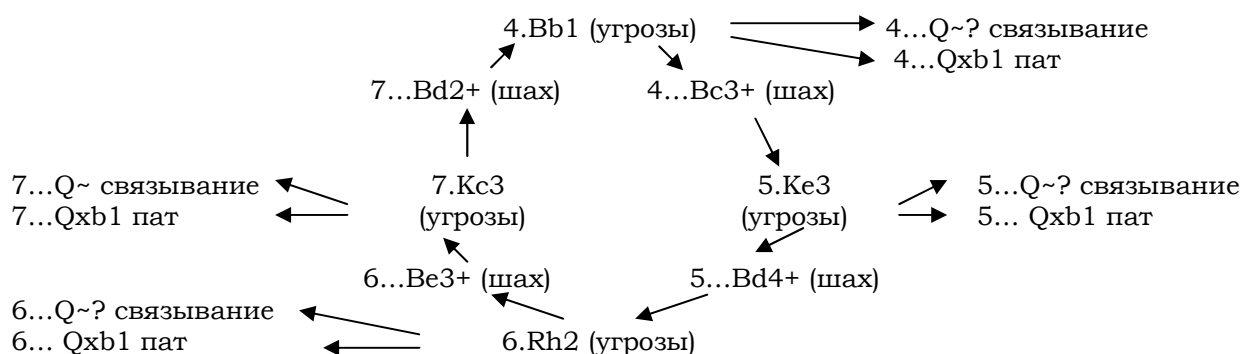
**6.Kd2 Be3+**

6...Qxb1 7.Qh8+ Kxh8 пат.

**7.Kc3 Bd2+**

7...Qxb1 8.Qxg7+ Kxg7 пат.

**8.Kd4** ничья.



Многочисленные угрозы (ходы, которые выигрывают или ведут к ничьей) вынуждают ответы черных (шахи). На вечное движение здесь влияют также и другие элементы конструкции. Связка ферзя сокращает защитительные воз-

возможности черных, а взятие белого слона приводит к пату. Пат в этом механизме является мотивировкой, а не угрозой. Он возможен только после определенных попыток черных защититься от угроз.

В книге Ю.Акобии «Позиционная ничья» 1995 г. наводятся следующие типы позиционных ничьих (у Каспаряна :

1. Блокада и крепость.
2. Вечное связывание и привязывание.
3. Вечное нападение (преследование).
4. Вечный шах (также вынужденный).
5. Идеи вечной угрозы.
6. Идеи вечной защиты.
7. Вечное чередование.
8. Синтез двух позиционных ничьих.

Первые четыре пункта повторяют названия глав книги Г.Каспаряна «Позиционная ничья» 1977г., остальные дополняют (хотя и частично дублируют) классификацию. Трудности всегда будут возникать при распределении по группам этюдов, сочетающих несколько идей. Поскольку некоторые из них являются менее важными от других, то классификация не может основываться на перечислении широкого круга возможных комбинаций. В идеальной системе наиболее сильная (интересная) идея должна определять группу. Вне всякого сомнения, самым впечатляющим моментом в механизме этюда №1 является пат. Поэтому удивительно, что в списке Акобии отсутствует категория **вечного пата**.

Сложные механизмы часто приобретают тематические названия, которые подчеркивают наиболее значимые в них идеи. Ф.Прокоп назвал тему вечным патом.

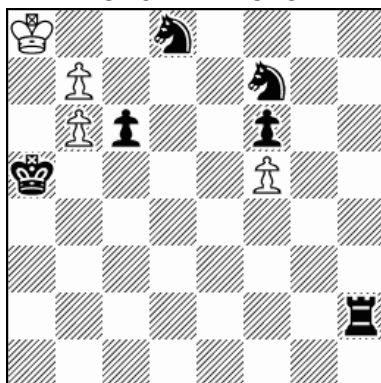
Я уверен, что *классификация шахматных этюдов должна основываться на определяющих моментах/идеях в игре белых*. Это необходимо, чтобы не было сомнений при сортировке содержательных этюдов. Ведь часто игра черных также отличается тонкостью, имеет свой арсенал тактических приемов. В оценке этюдов этот факт играет важную роль, но при классификации об этом можно забыть. Поэтому, на мой взгляд, группы «вынужденного вечного шаха» и «вечной защиты» должны быть существенно сокращены, и включать только те позиции, где отсутствуют внятные идеи белых.

В этюде №2 черные не в состоянии разрушить патовую крепость белых. Все старания черного коня оказываются безрезультатными.

## №2 С.Дидух

ЮК П.Бенко – 75, 2004

1 почетный отзыв



Ничья

**1.b8Q Rh8! 2.Qa7+!**

2..Ka7? c5 3.Qc8 (3..Qg3 Sc6+ 4.Kb7 fSe5!) Sd6! 4.Qa6+ Kb4 выигрыш.

**2...Kb5 3.b7! Sxb7+ 4.Kxb7 Sd8+**

4...Sd6+ 5.Kc7 Rh7+ 6.Kd8! Rxa7 пат.

**5.Kc7! Rh7+ 6.Kd6! Sb7+ [6...Rxa7 пат.] 7.Ke6 Sc5+ 8.Kd6! Se4+**

8...Rxa7 пат, или 8...Rd7+ 9.Qxd7 Sxd7 10.Kxd7 c5 11.Ke6 c4 12.Kxf6 c3 13.Kg7 c2 14.f6 c1Q 15.f7, с патом в углу.

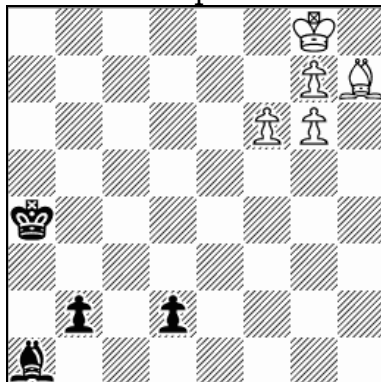
**9.Ke6 Sg5+ [9...Rxa7 пат.] 10.Kd6! Sf7+ [10...Rxa7 пат.] 11.Ke6! Sd8+ 12.Kd6!**  
ничья.

В 1935 году Г.Каспарян нашел возможность добавить к патовой картинке связанную белую фигуру. Свое открытие он назвал **вечной связкой**. Я предпочитаю называть тему вечным патом со связкой. Так понятливей.

## №3 Г.Каспарян

"Шахматы в СССР" 1936

3 приз



Ничья

**1.Kh8 b1Q 2.g8Q Vxf6+**

2...d1Q 3.Qa8+ Kb4 4.g7 ничья.

**3.g7 Vxg7+ 4.Qxg7 Qb8+ 5.Vg8 Qh2+**

5...d1Q 6.Qd7+! Qxd7 пат.

**6.Vh7 Qb8+**

6...d1Q 7.Qg4+! Qxg4 пат.

**7.Vg8** ничья.

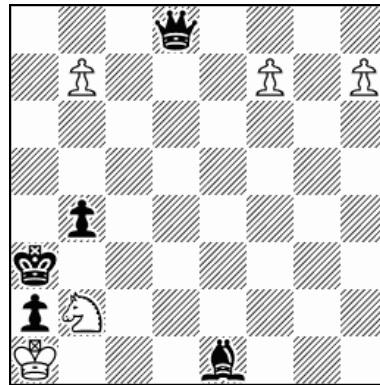
В следующем примере черные не форсируют вечный шах. Они связывают белого ферзя в финальной позиции. Однако этого оказывается недостаточным для победы, так как королева имеет безопасные отступления на d3 или e2 – ничейный ход без четкой угрозы.

*Тактические мотивировки являются определяющими (при классификации) в механизмах с невыразительными угрозами (угрозой).*

**№4 А.Кацнельсон**

Командный чемпионат СССР 1979

2 место



Ничья

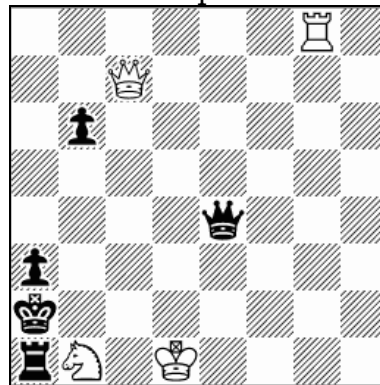
**1.b8Q! [1.f8Q? Bc3] Qxb8 2.f8Q Qxf8 3.h8Q Bc3 4.Qf6! Qd6 5.Qd4! Qa6 6.Qd3! Qb5 7.Qe2! Qc4 8.Qd3 Qb5 9.Qe2 ничья.**

Структура этюда №5 немного отличается от предыдущих: центральные ходы белых не несут никакой угрозы, а черные постоянно находятся в цугцванге.

**№5 Д.Гургенидзе**

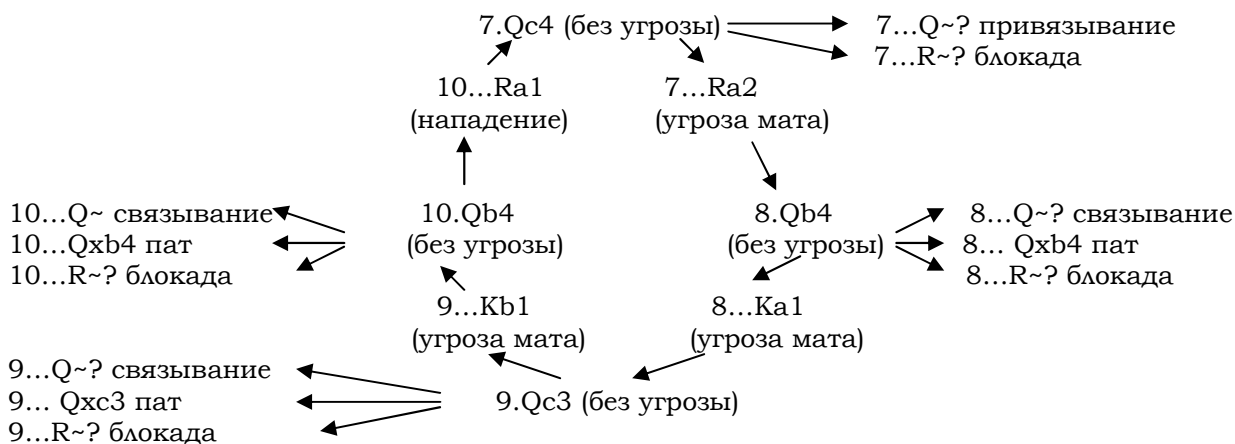
“Problem” 1972

1 приз



Ничья

**1.Qf7+ Kb2 2.Rg2+! Qxg2 3.Qf2+! Kb3 4.Qxb6+ Ka2 5.Qe6+ Kxb1 6.Qb3+ Qb2 7.Qc4! Ra2 8.Qb4! Ka1 [8...Qxb4 пат.] 9.Qc3 Kb1 [9...Qxc3 пат.] 10.Qb4 Ra1 11.Qc4 ничья.**



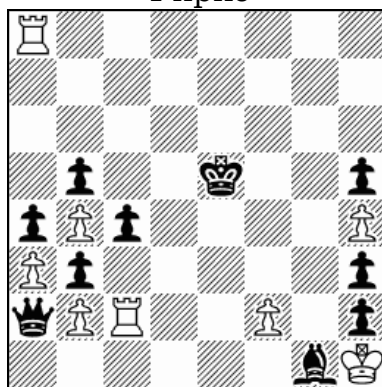
Эту конструкцию можно назвать «яблоком раздора». Одни композиторы считают ее примером «вечной защиты от мата» и помещают этюд в категорию «вечной защиты». Других поражают мотивы связывания, и они отправляют №5 в соответствующую группу. Кто-то еще может утверждать, что это блокада, хотя только черные фигуры отнимают свободу у черной ладьи и идея блокады невыразительна. Мое убеждение, что это пример «вечного пата» вовсе не усложняет ситуацию. Скорее наоборот, патовые мотивировки придают этюду своеобразный вкус, и они могут считаться более весомыми.

Хотя в этюде присутствует взаимный цугцванг, нет причин создавать специальную группу «вечного цугцванга», поскольку это противоречит вышеупомянутому принципу классификации на основе **одной** самой интересной идеи. А цугцванг, по своей сути, является сочетанием всех мотивировок, присутствующих в конструкции.

*Тактические мотивировки являются определяющими в механизмах без угроз.*

Этюды из группы «вечного пата» богаты на выдумку и изобретательность. В этюде №6 патовые мотивировки дополнены связываниями черного ферзя и промежуточными шахами ладьи.

**№6 Н.Кралин**  
ЮК Ф.Бондаренко 1975  
1 приз



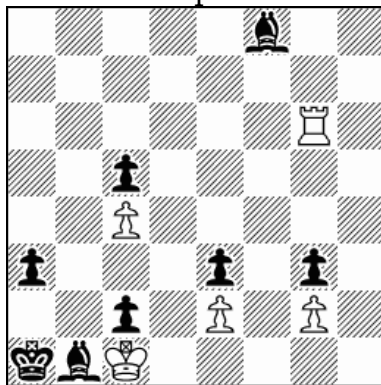
Ничья

**1.Re2+ Kf6 2.Rf8+ Kg7 3.Rf3!**

3.Rf4? Qb1 4.Re7+ Kh6 5.Re6+ Qg6 6.Rxg6+ Kxg6 7.Rf3 Kh6 8.Rf6+ Kg7 9.Rf3 Kg6  
 zz 10.Rg3+ Kf5 11.Rxh3 Vxf2 12.Rf3+ Ke4 13.Rxf2 c3! 14.bxc3 Kd3 выигрыш.  
**3...Qb1 4.Re7+ Kg8 5.Re8+ Kh7 6.Re7+ Kh6 7.Re6+! Qg6 8.Rc6! Kh7** [8...Qxc6  
 пат.] **9.Rc7+ Qg7 10.Rb7! Kh8 11.Rb8+ Qg8 12.Ra8! Kh7 13.Ra7+ Qg7 14.Rb7  
 Kh6 15.Rb6+ Qg6 16.Rc6!** ничья.

В 1938 году Г.Каспарян открыл редкую тему **пассивной доминанции**. Она о-  
 начает синтез мотивировок пата и блокады при отсутствии угрозы.

**№7 Г.Каспарян**  
 “Шахматы в СССР” 1962  
 3 приз



Ничья

**1.Rg7**

1.Ra6? a2 2.Rg6 Be7 3.Rd6 Bh4 4.Rf6 Bg5 5.Rd6 Vf4, выигрыш.

**1...a2**

1...Ka2 2.Rb7 Bd6 3.Rb3 Be5 4.Rxa3+ Kxa3 пат.

1...Ba2 2.Ra7 Vxc4 3.Rxa3+ Ba2 4.Kxc2 c4 5.Ra7 ничья.

**2.Rh7!**

2.Rd7? Bh6 3.Rg7 Vf4 4.Rg5 Vc7 выигрыш.

**2...Bd6 3.Re7! Vf4** [3...Bb8 4.Rc7] **4.Re5 Bh6 5.Rg5 Vf8 6.Rg7 Bd6 7.Re7**  
 ничья.

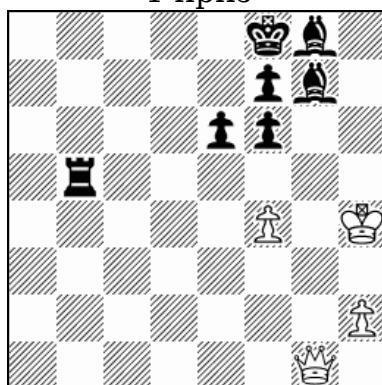
В этом же году В.Смыслов ввел новый термин **«увязание»**. Эта тема характер-  
 на плохим положением черной фигуры, которая не может выбраться из «боло-  
 та» из-за пата и блокады. Маленькая деталь – белый король причастен к блокаде  
 черного узника – единственное существенное отличие этой темы от пассивной  
 доминанции.

В этюде В.Якимчика №8 белому королю удастся запереть в клетку двух черных  
 слонов.

### №8 В.Якимчик

"Шахматная Москва" 1966

1 приз



Ничья

**1.Qa1 Bh8 2.Qa3+!**

2.Qa8+? Kg7 3.Qg2+ Kh7 4.Qc2+ f5 выигрыш.

**2...Kg7 3.Qg3+ Kh7 4.Qd3+ Rf5 5.Qxf5+! exf5 6.Kh5** (угрожает 7.h4 с патом.)

**Kg7 7.h4 Kf8 8.Kh6 Bg7+** [пат рядом 8...Ke7 9.h5!] **9.Kh5 Bh8 10.Kh6 Ke7**

10...Bh7 11.Kxh7 Bg7 12.h5 Bh6 13.Kxh6 Kg8, пат.

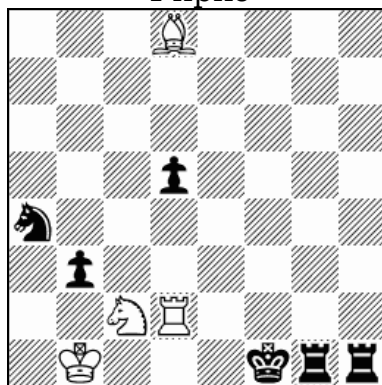
**11.h5 Ke6** пат.

№9 – прекрасный пример демонстрации силы привязывания. Взаимный цугцванг в механизме представлен во всей красе благодаря тематическому ложному следу.

### №9 В.Коваленко

"Pat a Mat" 1991–1992

1 приз



Ничья

**1.Se3+ Ke1 2.Ba5 d4 3.Rg2+**

Тематический ложный след 3.Rh2+ Sc3+ 4.Bxc3+ dxc3 5.Sc2+ bxc2+ 6.Kc1 Kf1, белые в цугцванге!

**3...Sc3+ 4.Bxc3+ dxc3 5.Sc2+ Kf1 6.Se3+ Ke1 7.Sc2+ bxc2+ 8.Kc1 Kf1 9.Rh2 Ke1 10.Rg2 Rf1 11.Rh2 zz Rhg1 12.Rg2 Rh1 13.Rh2 Rfg1 14.Rg2 Kf1 15.Rh2**

ничья.

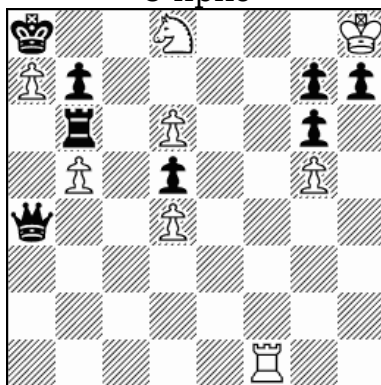
Этюд И.Крихели №10 сочетает связывание и привязывание. Смена двух патовых позиций создает калейдоскопический эффект: черный ферзь и черная ладья постоянно обмениваются подхватом полей g6 и g7 возле белого короля.

Черная пешка h7 добавлена к оригинальной версии, так как после 1.d7 Rd6 2.b6! Qxd7 3.Rf8 Qe7 4.Se6+ Qxf8+ 5.Sxf8 Rxb6 6.Kxg7, выигрыш черных сомнителен.

### №10 И.Крихели

"Merani" 1970

3 приз



Ничья

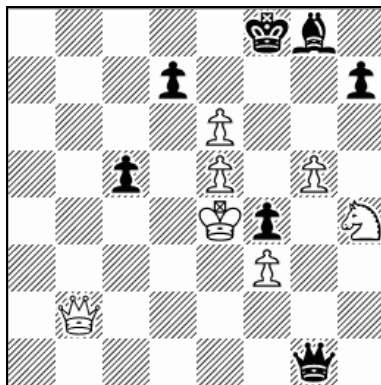
**1.Sc6! Rxc6** [1...bxc6 2.d7] **2.d7 Rd6 3.b6 Qxd7 4.Rf8+ Qd8 5.Kh7! Rd7** [5...Qxf8 пат] **6.Re8! Rd6** [6...Qxe8 пат] **7.Rf8!** ничья.

В №11 белые спасаются таким же способом, используя блокаду черного слона и связывание черного ферзя.

### №11 С.Дидух

"Suomen Tehtavaniekat" 2005

Похвальный отзыв



Ход черных. Ничья

**1...Qe1+! 2.Kf5!**

2.Kd5? Вхе6+ 3.Kd6 с4 выигрыш.

**2...dxe6+**

Интересный вариант с жертвой белого ферзя 2...Вхе6+ 3.Kf6 Qb4 4.g6!! Qxb2 5.gxh7 Qxe5+ 6.Kxe5 Kg7 7.Sg6 ничья.

Нет выигрыша и после 2...Ke7 3.Sg2 Вхе6+ 4.Kxf4 Qb4+ 5.Qxb4 cxb4 6.Se3! d5 7.exd6+ Kxd6 8.Ke4 b3 9.Sd1 Bd5+ 10.Ke3 Bc6 11.f4 Kd5 12.Sc3+ Kc4 13.Sb1 b2 14.f5.

**3.Kf6 Qb4 4.Sg6+!! hxc6 5.Qb1! Bh7** (5...Qxb1 пат) **6.Qb3! Bg8** (6...Qxb3 пат.) **7.Qb1!** ничья.

На мой взгляд, мотивировки патата звучат намного ярче других идей в рассмотренных этюдах №1 – №11. Поэтому логично их отнести к отдельной категории «вечного патата».

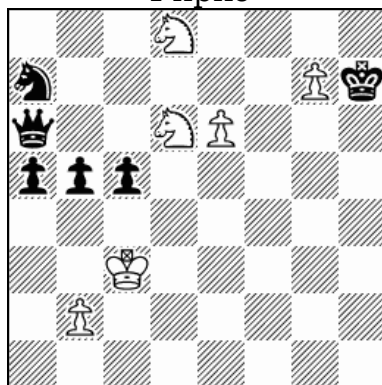


Этюд М.Либушкина имеет очевидную угрозу превращения пешки и принадлежит к группе **вечной угрозы**.

Тактические мотивировки не являются определяющими в механизмах с выразительной угрозой.

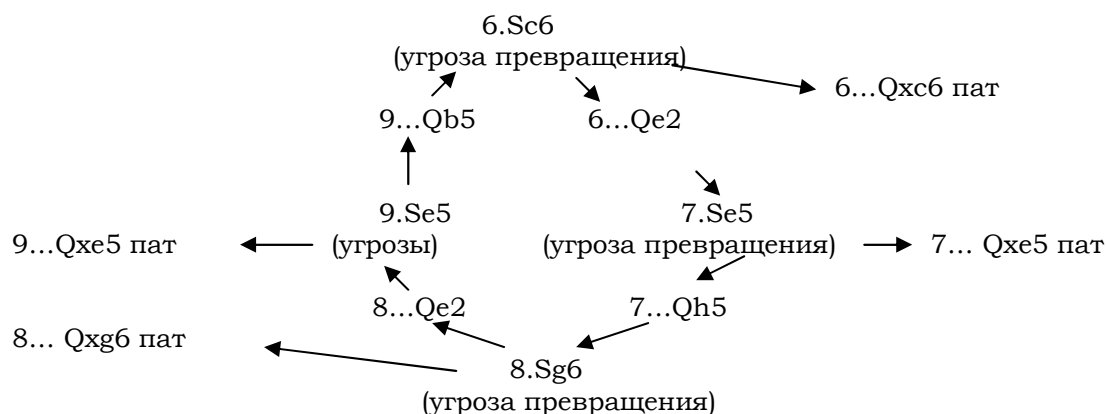
**№12 М.Либушкин**  
Конкурс Дагестанского спорткомитета 1950

1 приз



Ничья

- 1.e7 b4+** [1...Qxd6 2.g8Q+] **2.Kb3 a4+**  
 2...Qd3+ 3.Ка4 Qd1+ 4.Кха5 ничья.  
**3.Ка2 b3+ 4.Ка3 Sb5+ 5.Sxb5 Qxb5 6.Sc6! Qe2**  
 6...Qxc6 7.g8Q+ Kxg8 8.e8Q+ Qxe8 пат.  
**7.Se5 Qh5**  
 7...Qxe5 8.g8Q+ Kxg8 9.e8Q+ Qxe8 пат.  
**8.Sg6!**  
 8.Sf7? Qg4 9.g8Q+ Qxg8 10.Sd6 Qb8 выигрыш.  
**8...Qe2 9.Se5 Qb5 10.Sc6** ничья.

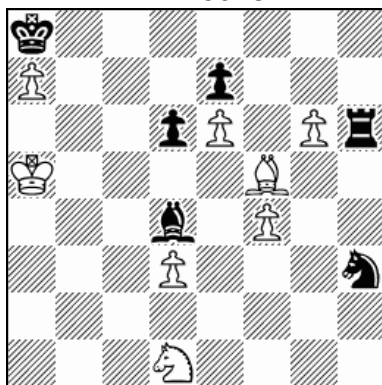


В №13 В.Брон совместил ряд тактических мотивировок: связывание коня, привязывание ладьи, блокаду слона и пат. Однако присутствие нападения в центре механизма подсказывает, что его место в категории **вечного нападения (преследования)**.

### №13 В.Брон

II личный чемпионат СССР 1948

11 место



Ничья

**1.Ка6 Sxf4 2.Se3 d5**

2...Rh5 3.Be4+ d5 4.Sxd5 Sxd5 5.g7, переходит в главный вариант.

**3.Sxd5! Sxd5 4.Be4 Rh5 5.g7! Bxg7 6.d4! Bf6**

6...Bxd4 7.Bxd5+ Rxd5 пат.

**7.Bf3! Rf5**

7...Bxd4 8.Bxd5+! Rxd5 пат.

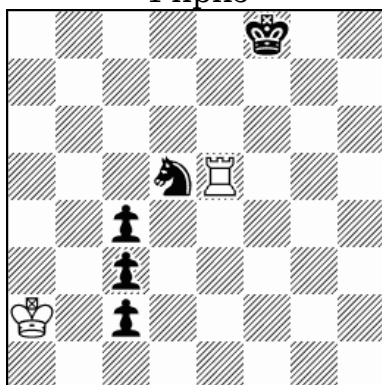
**8.Be4! Rh5 9.Bf3 Rg5 10.Bh1(Be4) ничья.**

Некоторые из рассмотренных этюдов часто печатались в журналах и книгах. Иногда авторы ошибочно писали о присутствии в них вечной угрозы пата. Если разобраться, то мы должны спрашивать себя существует ли она вообще? Ю.Акобия не смог найти примеров и считал, что реализовать вечную угрозу пата невозможно. В большинстве случаев ее путают с **вечным чередованием**.

### №14 Н.Попков

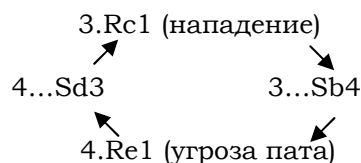
“Вечерний Новосибирск” 1981

1 приз



Ничья

**1.Re1 Sb4+ 2.Ка1! Sd3 3.Rc1 Sb4 4.Re1! [4.Rf1+? Ke7] Sd3 5.Rc1** ничья.



В конструкции только одна угроза пата, и она чередуется с нападением на пешку. Конечно, ей присуще качество вечности, ведь она появляется с каждым вращением ничейного «колеса». Но термин вечной угрозы должен использоваться только тогда, когда есть как минимум две однородные угрозы.

Итак, возможно ли скомбинировать две угрозы пата?

Значительные трудности очевидны:

1. Белые должны ощутимо уступать в материале, так как в противном случае возникнут более сильные угрозы. Компенсацией будет служить пассивность черных фигур (блокада, связывание, привязывание) и скрытый потенциал белых (проходная пешка, централизованные фигуры).

2. Защита черных от грядущего пата не должна радикально улучшать позицию черных, ведь белые должны иметь достаточно ресурсов, чтобы создать новую угрозу. То есть, игра должна быть тонкой.

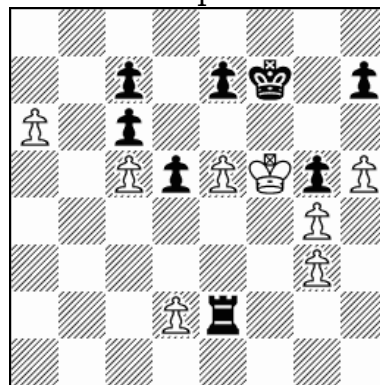
3. Кажется невозможным скомбинировать две одноходовые угрозы пата. Но белые имеют больше свободы и возможностей при создании двух- или трехходовых угроз.

В этюде В.Королькова король после каждого хода находится в патовом положении. Но это не угроза (угроза выражается ходом), это только мотивировка. Этюд относится к отсутствующей группе «вечного пата».

### №15 В.Корольков

“Труд” 1950

3 приз



Ничья

**1.a7**

1.e6+? Kg7 2.a7 Rf2+ выигрыш.

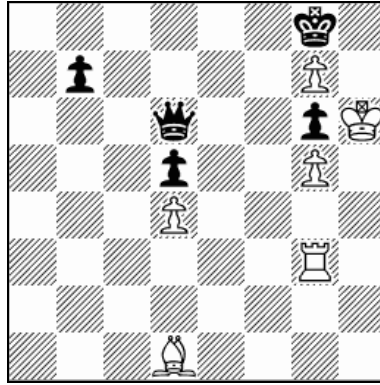
**1...h6 2.e6+ Rxe6 3.a8Q Re2 4.Qc8 e6+ 5.Qxe6+ Rxe6 6.d4! Rf6+**

6...Rd6 7.cxd6 cxd6 пат.

**7.Ke5 Re6+ [7...Rf1 пат.] 8.Kf5** ничья.

Только в 1970 году Г.Надареишвили сумел достичь необходимой тонкости игры в позиции с подавляющим материальным превосходством черных, для того, чтобы выразить **вечную угрозу пата**. Отмечу, что для этого были использованы мотивировки привязывания черного ферзя и потенциал белой пешки g7.

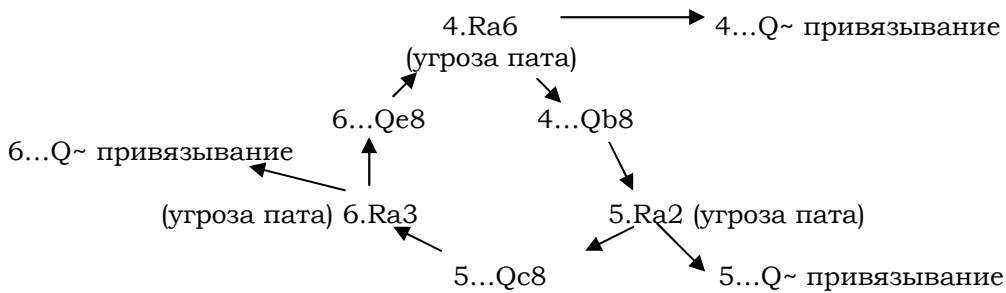
**№16 Г.Надарешвили**  
 “New Statesman” 1970



Ничья

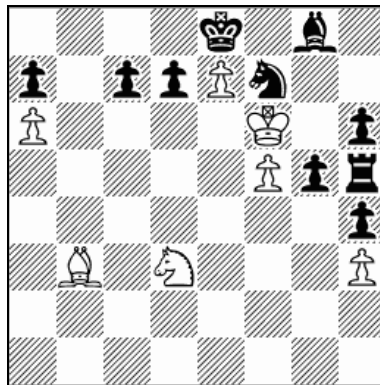
**1.Bg4 Qe7 2.Be6+! Qxe6 3.Ra3 [3.Rf3? Qe7] Qe8 4.Ra6!** (Единственная угроза Re6-e8+ с патом.) **Qb8 5.Ra2!** (Угрожает 6.Re2-e8+) **Qc8 6.Ra3! Qe8 7.Ra6** ничья.

Трудно объяснить отсутствие у этюда какого-либо отличия. Этюдам с темой вечной угрозы часто не хватает «смены обстановки». Фигуры ходят кругами и почти ничего не меняется. Но за их движения лежит много причин, и это компенсирует недостаток событий на доске.



В моем этюде две белые фигуры угрожают сделать харакири ради пата.

**№17 С.Дидух**  
 ЮК Нона 2005  
 2 почетный отзыв



Ничья

У белых не хватает ладьи и двух пешек. Атака Sd3-c5-e6-c7 выглядит многообещающей. Попробуем: 1.Sc5? g4! 2.hxg4 Rg5? 3.Se6! и белые матуют, но после 2...Se5! 3.Bxg8 Sxg4+, черные выигрывают.

Приглядевшись, нетрудно заметить, что черные фигуры практически парализованы. Единственным разумным ходом является 1...g4. А после взятия черная ладья отступит на g5 и отберет у белого короля свободные поля g6 и g7. Если белые переведут своего коня на e4, то смогут угрожать патом. Удивительно, что путь к полю e4 лежит через f2, а не c5, так как важно не допустить ход 2...Se5!

**1.Sf2! g4**

1...Sd6 2.Vxg8 g4 3.hxg4 Rg5 4.Bh7 Sc8 5.Bg6+ Rxg6+ 6.Kxg6 Sxe7+ 7.Kg7 ничья.

**2.hxg4 Rg5**

2...Se5 3.Vxg8 Rg5 (3...Sxg4? – поэтому 1.Sf2!) 4.Bb3 Rxg4 5.Bd1! Rg5 6.Se4 Rxf5+! 7.Kxf5 Sc6 8. Kg4 Kxe7 9.Sc3 Sb4 10.Sb5! Sxa6 11.Sxa7, с ничьей.

**3.Se4** Угроза пата в два хода: 4.Vxf7+ Vxf7 5.Sd6+ cxd6.

**3...Sd8! 4.Ba4!** Теперь грозит пат в три хода: 5.Sd6+! cxd6 6.Vxd7+ Kxd7 7.edQ (e8Q) KxQ.

**4...Sf7 5.Bb3! Rxf5+**

5...h5 6.Sxg5! Sxg5 7.Vxg8 Se4+ 8.Kg7! Kxe7 9.Bd5! Sf6 10.g5! Se8+ 11.Kg6 h3 12.f6+ Kf8 13.Kxh5 c5 14.Kg4 h2 15.Bf3 c4 16.Kf4! c3 17.Ke3=.

**6.gxf5 Sg5 7.Sxg5! Vxb3 8.Sh3! Bc4 9.Sf4! Bf7 10.Sh3!**

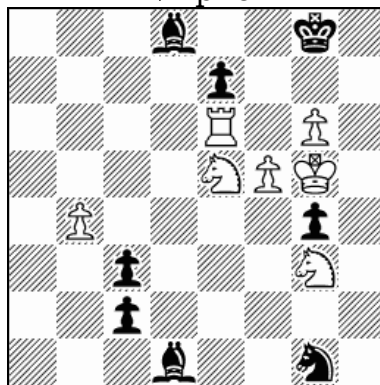
Еще одна позиционная ничья с привязыванием черного слона и пешек.

**Вечная угроза пата со связкой** больше не является неосуществимой мечтой.

**№18 С.Дидух**

EG 2006

2 приз



Ничья

**1.Sd3 Sh3+ 2.Kh6!**

2.Kh4? Sf4 3.Sc1 Sxe6 4.fxe6 Bc7, выигрыш.

**2...Sf4! 3.Sxf4 c1Q 4.gSh5 Ba4 5.b5! Vxb5** (5...Qh1 6.f6!) **6.g7 Qc2**

6...c2 7.Sf6+! exf6 8.Re8+! Vxe8, пат со связанным конем.

6...Qxf4+ 7.Sxf4 c2 8.Re1 Ba5 9.f6! Vxe1 (9..exf6 10.Sd5) 10.f7+ Kxf7 11.Kh7 ничья.

**7.Sd5!** Три белые фигуры готовы принести себя в жертву. **7...Qd2+**

7...Qxf5 8.hSf6+ exf6 9.Re8+ Vxe8 10.Se7+ Kf7 11.Sxf5 Bd7 12.Se7 Vxe7 13.Kh7 Ke6 14.g8Q+ Ke5 15.Qf7 Vf5+ 16.Kg7 Kd6 17.Qc4 c2 18.Kf7 ничья.

**8.hSf4!** Теперь белые собираются запатовать со связкой другого коня.

8.dSf4? Qd7! 9.Sd5 Qxe6+ выигрыш.

**8...Qh2+ 9.Sh5 Qd2+ 10.hSf4 Qd4 11.Sh5! c2**, с фейерверком жертв **12.hSf6+! exf6 13.Re8+! Bxe8 14.Se7+! Kf7 15.g8Q+ Kxe7 16.Qe6+ Kf8 17.Qg8+! Kxg8** пат.

Я не знаю других этюдов с вечной угрозой пата, кроме этих трех. А вы?